

Löner och sysselsättning inom primärkommunal sektor 2006

Wages/salaries and employment in the municipal sector 2006

I korta drag

Korrigering 2007-06-21 och 2012-11-22

2006 års uppgifter avseende tabell 16 korrigerades 2007-06-21. 2006 års uppgifter avseende tabell 7 och tabell 9 korrigerades 2012-11-22.

Lönerna i kommunerna ökade med 2,5 procent

Den genomsnittliga månadslönen för anställda i kommunerna uppgick den 1 november år 2006 till cirka 21 500 kronor, vilket är en ökning med cirka 500 kronor sedan den 1 november 2005.

Ökningen var i genomsnitt 500 kronor för kvinnor och 600 kronor för män. Procentuellt var ökningen lika stor för kvinnor och män, 2,5 procent. Ökningens storlek beror både på löneökningar och på förändringar i populationen.

Genomsnittlig månadslön 2006 samt procentuell förändring sedan 2005

	Totalt	Kvinnor	Män
Månadslön	21 500	21 100	23 000
Förändring %	2,5	2,5	2,5

Sysselsättningen ökade med 2,8 procent

Antalet sysselsatta inom kommunerna var den 1 november 2006 cirka 805 500, vilket är ungefär 22 000 fler än den 1 november 2005. Den stora ökningen beror bl.a. på att det tillkommit fler plusarbetare 2006, de uppgick då till cirka 16 200 personer. Helt tjänstledig personal uppgick till cirka 79 300, vilket är en ökning med cirka 200 personer från året innan.

Antal sysselsatta 2006 samt procentuell förändring sedan 2005

	Antal	Förändring %	Heltidspersoner	Förändring %
Totalt	805 500	2,8	640 200	3,8
Kvinnor	627 000	2,3	488 200	3,3
Män	178 500	4,6	152 000	5,4

Medlingsinstitutet

National Mediation Office

Christina Eurén, Medlingsinstitutet,
tfn 08-545 292 40/45
christina.euren@mi.se
www.mi.se



Statistiska centralbyrån
Statistics Sweden

Lena Larsson, SCB,
tfn 019-17 60 19
lena.larsson2@scb.se
www.scb.se

Statistiken har producerats av SCB på uppdrag av Medlingsinstitutet, som ansvarar för officiell statistik inom området.

ISSN 0082-0237 Serie AM – arbetsmarknad. Utkom den 22 maj 2007.
URN:NBN:SE:SCB-2007-AM52SM0701_pdf
Tidigare publicering: Se avsnittet Fakta om statistiken.
Utgivare av Statistiska meddelanden är Kjell Jansson, SCB.

Innehåll

Statistiken med kommentarer	4
Faktaruta	4
Löner	5
Utveckling 1997-2006	6
Sysselsättning	7
Utveckling 1997-2006	8
Tabeller	9
Teckenförklaring	9
1. Genomsnittlig månadslön i kronor efter län och kön	9
2. Genomsnittlig månadslön och lönespridning i kronor efter yrke och kön	10
3. Genomsnittlig månadslön i kronor och kompletterande information efter yrke och kön	13
4. Genomsnittlig månadslön i kronor efter yrke, ålder och kön	16
5. Genomsnittlig månadslön i kronor efter yrke, region och kön,	18
6. Antal sysselsatta efter månadslöneintervall i kronor och kön	20
7. Genomsnittlig månadslön och lönespridning i kronor efter utbildningsinriktning och kön	21
8. Genomsnittlig månadslön och lönespridning i kronor efter utbildningsnivå och kön	22
9. Genomsnittlig månadslön och lönespridning i kronor efter utbildning och kön	23
10. Genomsnittlig månadslön i kronor efter näringsgren, anställningsform och kön	26
11. Genomsnittlig månadslön i kronor efter näringsgren, tjänstgöringens omfattning och kön	26
12. Antal sysselsatta efter näringsgren, anställningsform och kön	27
13. Antal sysselsatta efter näringsgren, tjänstgöringens omfattning och kön	27
14. Antal sysselsatta efter tjänstgöringens omfattning, län, kommun och kön	28
15. Antal anställda, nyanställda och avgångna efter ålder och kön	34
16. Antal sysselsatta inom offentlig sektor efter kön 2002-2006, tusental	35
Fakta om statistiken	36
Detta omfattar statistiken	36
Definitioner och förklaringar	37
Så görs statistiken	38
Statistikens tillförlitlighet	39

Osäkerhetskällor	39
Bra att veta	39
Annan statistik	40
In English	41
<hr/>	
Summary	41
List of tables	41
List of terms	42

Statistiken med kommentarer

Faktaruta

Heltidslöner

De löneuppgifter som ligger till grund för denna publikation bygger på insamlade data om såväl deltidslöner som heltidslöner. Deltidslönerna har räknats om till motsvarande heltidslöner.

Lönebegrepp

Grundlön

Med grundlön avses avtalad lön inklusive fasta lönetillägg. Med fasta lönetillägg avses huvudsakligen tillägg som är knutna till tjänsten och oberoende av arbetstidens förläggning.

Månadslön

Med månadslön avses anställningens sammanlagda grundlön plus **rörliga lönetillägg**. Övertidsersättning ingår ej.

Observera att lön och inkomst är två skilda begrepp

Inkomsten påverkas bland annat av arbetstidens längd och inkluderar även andra inkomstslag än lön. Det innebär att två personer med samma timlön kan ha olika inkomster, beroende på sysselsättningsgrad, eventuell frånvaro eller övertid samt övriga inkomstslag.

I detta Statistiska meddelande redovisas månadslöner. Inkomststatistik redovisas bl.a. i Inkomst och förmögenhetsregistret (IoF) och Hushållens ekonomi (HEK).

Lön

- Är ersättning för utfört arbete under en given **tidsenhet**, till exempel månad eller timme
- Redovisas huvudsakligen som månadslön – deltidslöner omräknas till **heltidslöner**

Användningsområde

Begreppet lön är lämpligt att använda vid t.ex. analys av jämställdhet på arbetsmarknaden och jämförelser mellan näringsgrenar, yrkes-, ålders- och utbildningsgrupper

Inkomst

- Kan, förutom lön, inkludera kapitalinkomst, transfereringar med mera, erhållna under en given **tidsperiod**, vanligtvis ett år
- Redovisas i form av **årsinkomster**
- Påverkas till exempel av hel-/deltidsarbete, övertid och frånvaro

Begreppet inkomst kan användas för att t.ex. analysera fördelningsfrågor och budgeteffekter

Löner

Nedan presenteras medellöner för sysselsatta inom den primärkommunala sektorn den 1 november 2006. Såväl kvinnornas som männens löner ökade i genomsnitt med 500 kronor från föregående år. I procent motsvarar detta en ökning om 2,5 för både kvinnorna och männen.

Medellönen för deltidstjänstgörande kvinnor, då denna räknats om till heltid, motsvarade ungefär 91 procent av medellönen för heltidsarbetande kvinnor. Deltidsarbetande män hade i genomsnitt ungefär 86 procent av medellönen för heltidsarbetande män då deltidslönen räknats om till heltid. Lönespridningen var större för män än för kvinnor.

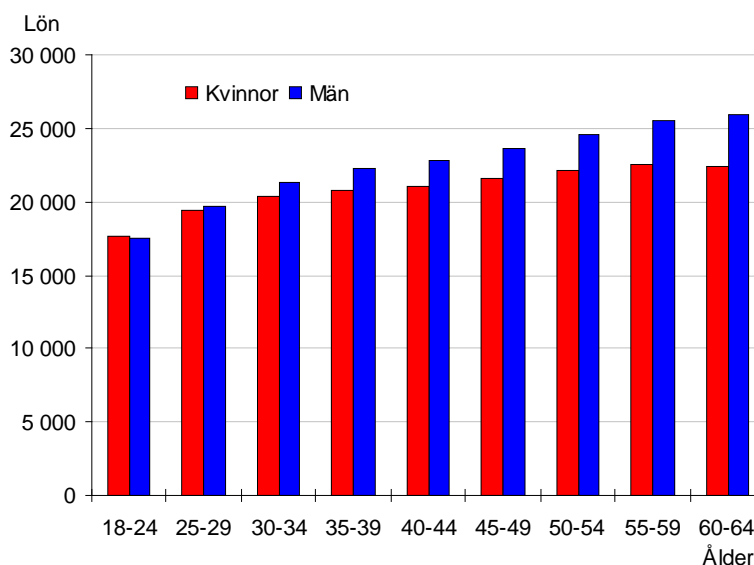
År 2006 motsvarade kvinnornas lön i genomsnitt 92 procent av männens lön. Skillnader i lön beror på en mängd olika faktorer, till exempel yrke, utbildning och ålder.

Genomsnittlig månadslön samt procentuell förändring sedan föregående år och lönespridning

	Månadslön				
	Medellön	%	Undre kvartil	Median	Övre kvartil
Samtliga					
Kvinnor	21 100	2,5	18 500	20 400	23 000
Män	23 000	2,5	19 200	21 900	25 500
Totalt	21 500	2,5	18 600	20 600	23 500
Heltidstjänstgörande					
Kvinnor	22 300	2,4	19 200	21 200	24 400
Män	24 100	2,4	20 000	22 900	26 500
Totalt	22 800	2,4	19 400	21 600	25 100
Deltidstjänstgörande ¹					
Kvinnor	20 200	2,4	17 900	19 700	22 000
Män	20 600	2,6	17 500	19 800	22 700
Totalt	20 200	2,5	17 800	19 800	22 000

1) Lönerna är omräknade till heltidslöner.

Genomsnittlig månadslön efter ålder och kön



Den genomsnittliga månadslönen stiger något med åldern för både kvinnor och män, dock mer för män än för kvinnor. I den yngsta åldersklassen är kvinnornas genomsnittliga månadslön något högre än männens. I övriga åldersklasser är männens månadslön högre än kvinnornas.

Utveckling 1997–2006

De procentuella löneökningarna var fram till och med 2005 något större för kvinnor än för män, medan de för 2006 var lika stora. Männerna har dock fortfarande, i genomsnitt, en högre lön än kvinnorna. Tabellen nedan visar utvecklingen av löner för sysselsatta inom den primärkommunala sektorn åren 1997–2006. Hänsyn har inte tagits till förändringar i yrkesstruktur, åldersfördelning, utbildningsnivå etc.

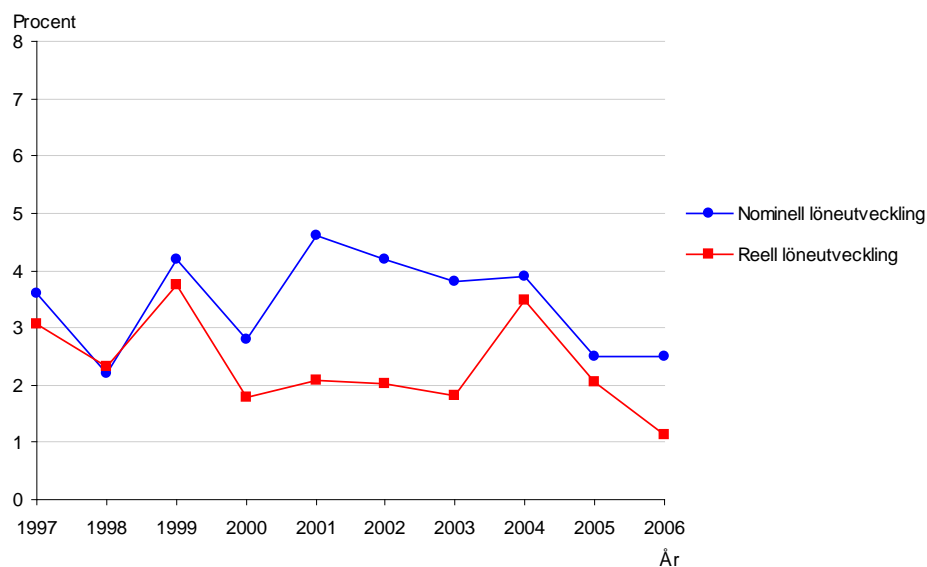
Genomsnittlig månadslön och procentuell förändring sedan föregående år

År	Kvinnor		Män		Samtliga	
	Lön	%	Lön	%	Lön	%
1997	15 500	3,8	17 500	2,6	15 900	3,6
1998	15 900	2,4	17 800	1,4	16 300	2,2
1999	16 600	4,4	18 400	3,6	17 000	4,2
2000	17 000	2,8	18 900	2,6	17 400	2,8
2001	17 800	4,6	19 800	4,5	18 200	4,6
2002	18 600	4,3	20 600	4,0	19 000	4,2
2003	19 300	3,9	21 300	3,4	19 700	3,8
2004	20 100	4,0	22 000	3,5	20 500	3,9
2005	20 600	2,5	22 500	2,2	21 000	2,5
2006	21 100	2,5	23 000	2,5	21 500	2,5

Nominell och real löneutveckling 1997–2006

Med reallön menas lörens köpkraft efter det att prisförändringar räknats bort. Detta mått tar således hänsyn till hur hög inflationen varit. För att beräkna reallönen har konsumentprisindex (KPI) använts.

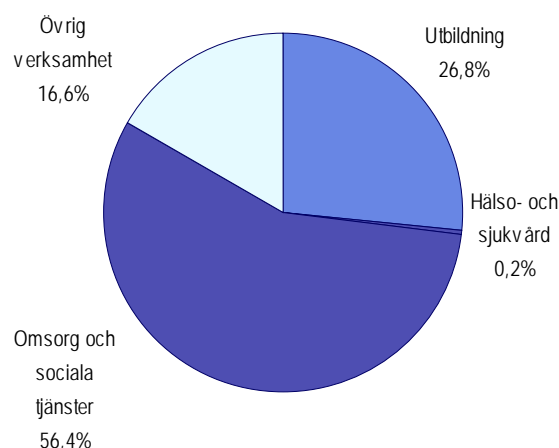
Under 10-års perioden 1997–2006 har de nominella löneökningarna varierat mellan 2,2 och 4,6 procent. Motsvarande variation för reallöneökningen var 1,1 till 3,7 procent. Under perioden har KPI stigit med cirka 10 procent, medan lönerna stigit med cirka 35 procent. Reallönerna har ökat med cirka 22 procent.



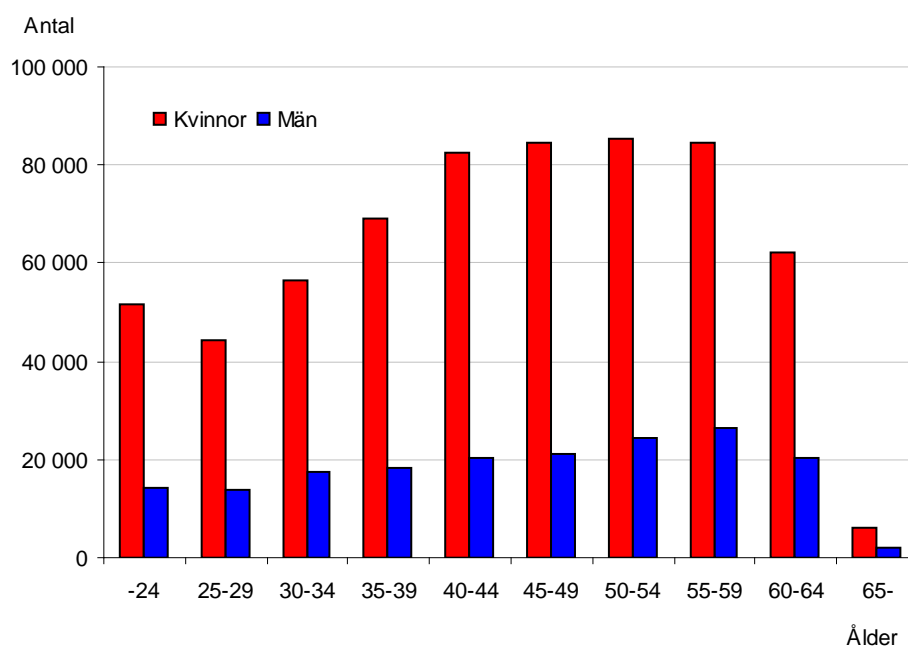
Sysselsättning

Nedan redovisas sysselsatta inom den primärkommunala sektorn den 1 november 2006. Området omsorg och sociala tjänster sysselsätter mer än hälften av de primärkommunalt anställda. Området är drygt dubbelt så stort som det andra huvudområdet, utbildning. Storleksförhållandena är i stort sett oförändrade sedan år 2005.

Andel sysselsatta inom olika näringsgrenar



Antal sysselsatta efter ålder och kön



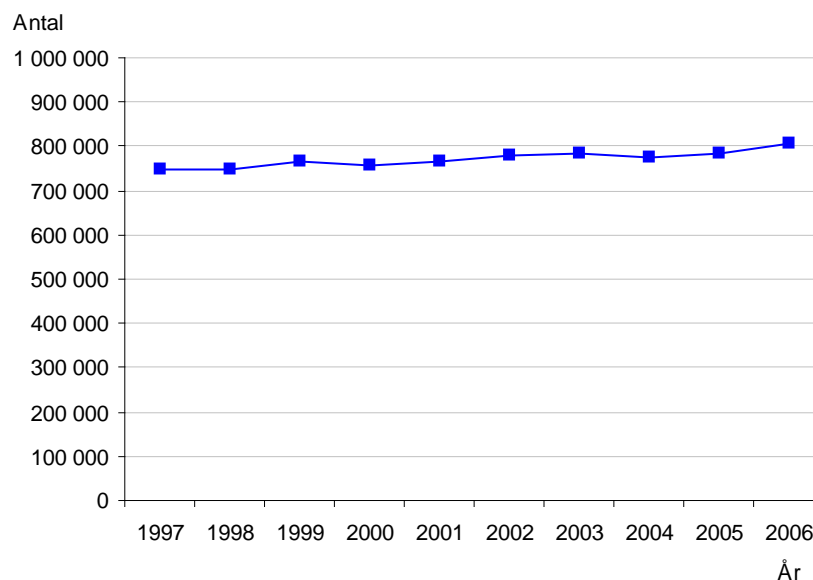
Den genomsnittliga åldern inom den primärkommunala sektorn var 44 år för både kvinnor och män. Antalet i den äldsta åldersklassen, 65 år och äldre, har vuxit de senaste åren. År 2006 var det cirka 8 100 personer i den åldersgruppen.

Utveckling 1997–2006

Antalet sysselsatta i primärkommunalsektor var den 1 november 2006 805 500. Detta motsvarar en ökning om 22 000 från 1 november år 2005.

Diagrammet och tabellen nedan visar utvecklingen av antalet sysselsatta inom den primärkommunala sektorn 1997–2006.

Antal sysselsatta 1997–2006



Antal sysselsatta och procentuell förändring jämfört med föregående år

År	Kvinnor	Män	Samtliga	%	Andel kvinnor
1997 ¹	598 600	154 900	753 600	-2,6	79
1997 ²	592 800	154 100	746 800	..	79
1998	593 100	156 100	749 200	0,3	79
1999	602 100	161 600	763 700	1,9	79
2000	596 400	160 800	757 200	-0,9	79
2001	602 000	165 600	767 600	1,4	78
2002	610 500	170 400	780 900	1,7	78
2003	610 900	171 400	782 200	0,2	78
2004	606 300	170 200	776 500	-0,7	78
2005	612 800	170 700	783 500	0,9	78
2006	627 000	178 500	805 500	2,8	78

1) Enligt 1997 års definition av tjänstlediga.

2) Enligt 1998 års definition av tjänstlediga.

Könsfördelningen har varit ungefär densamma under hela perioden. Nästan 80 procent av de sysselsatta var kvinnor.

Tabeller

Teckenförklaring

Explanation of symbols

–	Inget finns att redovisa	Magnitude Zero
..	Uppgift inte tillgänglig, för osäkerhet för att anges eller borttagen av sekretessskäl	Data not available, too uncertain or not published for reasons of confidentiality
.	Uppgift kan inte förekomma	Not applicable
0	Uppgift finns men avrundad av sekretessskäl	Data available but rounded off for reasons of confidentiality

1. Primärkommunal sektor 2006. **Genomsnittlig månadslön i kronor efter län och kön**

1. Municipal sector 2006. Average monthly salary in SEK by county and sex

Län	Antal ¹			Månadslön		
	Kvinnor	Män	Totalt	Kvinnor	Män	Totalt
Hela riket	602 500	160 200	762 700	21 100	23 000	21 500
Stockholms län	89 200	27 900	117 100	22 400	23 700	22 800
Uppsala län	18 800	5 100	24 000	20 900	22 600	21 200
Södermanlands län	18 600	4 600	23 200	20 900	22 900	21 300
Östergötlands län	25 300	6 100	31 400	20 800	23 000	21 200
Jönköpings län	25 700	5 900	31 600	20 700	23 200	21 200
Kronobergs län	14 000	3 100	17 100	20 900	23 500	21 300
Kalmar län	18 400	4 600	23 000	20 700	22 800	21 100
Gotlands län	5 600	1 700	7 300	21 500	24 700	22 300
Blekinge län	11 300	2 700	14 000	20 600	22 800	21 000
Skåne län	74 200	20 500	94 600	21 100	23 000	21 500
Hallands län	20 900	4 900	25 800	21 000	23 400	21 400
Västra Götalands län	108 800	27 600	136 500	21 000	23 200	21 400
Värmlands län	21 200	5 400	26 600	20 800	22 800	21 200
Örebro län	20 500	5 300	25 800	20 700	22 400	21 000
Västmanlands län	17 100	4 300	21 500	20 700	23 000	21 200
Dalarnas län	22 300	5 500	27 800	20 500	22 600	20 900
Gävleborgs län	20 600	4 900	25 500	20 600	22 800	21 000
Västernorrlands län	19 100	5 000	24 100	20 900	22 200	21 100
Jämtlands län	9 800	3 200	13 000	20 900	22 200	21 200
Västerbottens län	20 300	6 300	26 700	20 800	22 100	21 100
Norrbottens län	20 500	5 500	26 000	21 200	22 500	21 500

1) Antalsuppgiften avser lönepopulationen, inte antal sysselsatta. Se förklaring i stycket *Objekt och population* under avsnittet *Fakta om statistiken*. För antal sysselsatta, se tabell 12 – 14.

2. Primärkommunal sektor 2006. Genomsnittlig månadslön och lönespridning i kronor efter yrke¹ och kön

2. Municipal sector 2006. Average monthly salary and salary dispersion in SEK by occupation and sex

SSYK	Yrke	Kön	Antal ²	Månadslön			
				Undre kvartil	Median	Övre kvartil	Medellön
	Samtliga	Kvinnor	602 500	18 500	20 400	23 000	21 100
		Män	160 200	19 200	21 900	25 500	23 000
		Totalt	762 700	18 600	20 600	23 500	21 500
1226	Verksamhetschefer inom offentlig förvaltning m.m.	Kvinnor	1 100	29 100	35 000	41 500	36 300
		Män	1 500	32 500	37 700	44 000	38 700
		Totalt	2 600	30 800	36 600	43 100	37 700
1227	Verksamhetschefer inom utbildning	Kvinnor	5 600	31 200	33 300	35 900	34 000
		Män	3 500	32 200	34 700	37 800	35 600
		Totalt	9 100	31 500	33 800	36 600	34 600
1228	Verksamhetschefer inom vård och omsorg	Kvinnor	1 500	26 300	29 500	33 100	30 300
		Män	390	27 700	32 000	37 900	33 200
		Totalt	1 900	26 600	29 800	34 300	30 900
1231	Ekonomichefer och administrativa chefer	Kvinnor	890	31 000	35 000	39 900	35 900
		Män	1 100	34 000	38 100	42 900	39 100
		Totalt	2 000	32 500	36 800	41 700	37 700
1239	Övriga chefer inom specialområden	Kvinnor	460	30 000	34 400	40 000	35 900
		Män	500	30 700	35 000	41 000	36 500
		Totalt	970	30 300	34 700	40 500	36 200
1316	Chefer för mindre enheter inom offentlig förvaltning m.m.	Kvinnor	870	27 400	31 200	35 200	32 000
		Män	750	28 100	31 600	36 000	32 800
		Totalt	1 600	27 800	31 500	35 600	32 400
1318	Chefer för mindre enheter inom vård och omsorg	Kvinnor	5 800	24 000	26 700	29 600	26 700
		Män	1 300	20 800	25 900	29 700	25 800
		Totalt	7 100	23 500	26 600	29 600	26 500
2131	Systemerare och programmerare	Kvinnor	430	21 900	24 000	27 300	25 000
		Män	560	23 600	25 800	29 100	26 700
		Totalt	980	22 800	25 000	28 500	25 900
2141	Arkitekter och stadsplanerare	Kvinnor	470	25 300	28 000	30 500	28 400
		Män	440	27 300	30 600	35 400	31 600
		Totalt	910	26 000	29 000	32 500	30 000
2234	Barnsjuksköterskor	Kvinnor	2 700	23 500	24 300	25 500	24 700
		Män	40	23 200	24 000	25 400	24 300
		Totalt	2 700	23 500	24 300	25 500	24 700
2235	Distriktssköterskor	Kvinnor	2 200	24 700	25 800	27 200	26 200
		Män	130	24 800	26 500	28 400	27 000
		Totalt	2 300	24 700	25 800	27 300	26 300
2321	Gymnasielärare i allmänna ämnen	Kvinnor	9 900	23 500	25 900	28 000	25 700
		Män	7 900	24 100	26 500	28 500	26 400
		Totalt	17 700	23 700	26 100	28 200	26 000
2322	Gymnasielärare i yrkesämnen	Kvinnor	3 700	23 700	25 500	27 200	25 300
		Män	4 700	24 000	25 600	27 200	25 500
		Totalt	8 400	23 800	25 600	27 200	25 400
2323	Lärare i estetiska och praktiska ämnen	Kvinnor	11 200	21 600	23 600	25 600	23 600
		Män	9 700	21 500	23 500	25 600	23 600
		Totalt	20 900	21 600	23 600	25 600	23 600
2330	Grundskollärare	Kvinnor	57 400	21 400	23 500	25 900	23 500
		Män	18 300	21 200	23 500	26 100	23 500
		Totalt	75 700	21 400	23 500	26 000	23 500
2340	Speciallärare	Kvinnor	10 400	24 500	26 400	27 900	26 100
		Män	2 100	24 000	26 300	28 000	25 800
		Totalt	12 500	24 500	26 400	27 900	26 000
2359	Övriga pedagoger med teoretisk specialistkompetens	Kvinnor	2 200	19 800	22 600	25 400	22 700
		Män	770	18 700	21 500	25 600	22 400
		Totalt	3 000	19 500	22 500	25 400	22 600
2411	Revisorer m.fl.	Kvinnor	1 600	24 000	26 700	29 500	27 300
		Män	840	25 400	28 000	32 000	29 000
		Totalt	2 400	24 500	27 200	30 300	27 900

1) Endast de vanligast förekommande yrkena redovisas här, för fler yrken se Sveriges statistiska databaser på www.scb.se

2) Antalsuppgiften avser lönepopulationen inte antal sysselsatta. Se förklaring i stycket *Objekt och population* under avsnittet *Fakta om statistiken*. För antal sysselsatta, se tabell 12 – 14.

2. Forts

SSYK	Yrke	Kön	Antal ²	Månadslön			
				Undre kvartil	Median	Övre kvartil	Medellön
2412	Personaltjänstemän och yrkesvägledare	Kvinnor	3 800	21 900	24 000	26 100	24 200
		Män	1 100	22 700	24 600	26 700	24 900
		Totalt	4 900	22 000	24 000	26 200	24 300
2431	Arkivarier, museitjänstemän m.fl.	Kvinnor	590	21 200	23 500	26 200	24 100
		Män	430	21 100	23 600	27 100	24 600
		Totalt	1 000	21 200	23 500	26 700	24 300
2432	Bibliotekarier m.fl.	Kvinnor	2 900	21 300	22 600	24 000	22 800
		Män	570	21 400	22 600	24 100	22 900
		Totalt	3 500	21 400	22 600	24 000	22 800
2451	Journalister, författare, informatörer m.fl.	Kvinnor	820	21 600	24 300	27 300	24 800
		Män	300	22 000	24 500	27 100	25 100
		Totalt	1 100	21 700	24 400	27 300	24 900
2470	Administratörer i offentlig förvaltning	Kvinnor	9 900	20 900	23 700	27 900	24 900
		Män	6 400	21 500	25 300	30 400	26 900
		Totalt	16 300	21 000	24 300	28 900	25 700
2491	Psykologer m.fl.	Kvinnor	860	26 300	29 000	30 600	28 400
		Män	360	26 100	28 400	30 800	28 800
		Totalt	1 200	26 300	28 900	30 800	28 500
2492	Socialsekreterare och kuratorer	Kvinnor	13 900	21 800	23 700	25 600	23 900
		Män	2 900	22 400	24 200	26 000	24 500
		Totalt	16 800	21 900	23 800	25 700	24 000
3112	Byggnadsingenjörer och byggnadstekniker	Kvinnor	660	21 500	23 800	25 900	24 100
		Män	2 200	22 000	24 500	27 500	25 000
		Totalt	2 900	21 900	24 300	27 000	24 800
3119	Övriga ingenjörer och tekniker	Kvinnor	660	20 700	23 000	25 800	23 800
		Män	1 900	21 000	23 700	26 800	24 300
		Totalt	2 600	21 000	23 500	26 500	24 200
3121	Datatekniker	Kvinnor	260	19 100	20 000	21 300	20 500
		Män	850	20 000	21 500	23 900	22 000
		Totalt	1 100	19 600	21 000	23 300	21 700
3151	Byggnads- och brandinspektörer	Kvinnor	120	23 200	26 000	28 000	25 900
		Män	780	25 100	27 300	30 000	28 200
		Totalt	900	25 000	27 000	29 700	27 900
3221	Arbetsterapeuter	Kvinnor	2 500	21 300	22 400	23 600	22 600
		Män	130	21 000	22 000	23 700	22 700
		Totalt	2 700	21 300	22 400	23 600	22 600
3222	Miljö- och hälsoskyddsinspektörer m.fl.	Kvinnor	1 400	22 700	24 000	25 500	24 300
		Män	880	23 500	24 800	26 400	25 600
		Totalt	2 300	23 000	24 400	25 900	24 800
3226	Sjukgymnaster m.fl.	Kvinnor	1 200	21 500	23 000	24 400	23 100
		Män	280	21 700	22 800	24 100	22 900
		Totalt	1 500	21 600	22 900	24 300	23 000
3239	Övriga sjuksköterskor	Kvinnor	9 200	23 400	24 900	27 400	25 600
		Män	940	24 000	25 600	28 600	26 300
		Totalt	10 100	23 400	25 000	27 500	25 700
3310	Förskollärare och fritidspedagoger	Kvinnor	60 500	20 000	21 100	22 300	21 200
		Män	5 200	19 500	20 900	22 100	20 800
		Totalt	65 700	20 000	21 100	22 300	21 200
3431	Administrativa assistenter	Kvinnor	1 800	19 200	20 400	22 100	21 200
		Män	260	20 000	23 300	27 000	24 300
		Totalt	2 000	19 200	20 500	22 700	21 500
3461	Behandlingsassistenter m.fl.	Kvinnor	7 100	20 300	22 100	24 100	22 400
		Män	2 100	19 900	21 600	23 500	21 900
		Totalt	9 200	20 200	22 000	24 000	22 300
3462	Fritidsledare m.fl.	Kvinnor	4 600	17 800	19 100	20 700	19 500
		Män	4 000	17 800	19 200	20 900	19 600
		Totalt	8 600	17 800	19 100	20 800	19 600
4120	Bokförings- och redovisningsassistenter	Kvinnor	4 300	19 000	19 700	20 800	20 000
		Män	270	18 800	19 900	21 300	20 100
		Totalt	4 600	19 000	19 700	20 800	20 000
4140	Biblioteksassistenter m.fl.	Kvinnor	3 100	17 700	18 500	19 500	18 700
		Män	550	17 000	18 200	19 600	18 500
		Totalt	3 700	17 600	18 500	19 500	18 600

2. Forts

SSYK	Yrke	Kön	Antal ²	Månadslön			
				Undre kvartil	Median	Övre kvartil	Medellön
4190	Övrig kontorspersonal	Kvinnor	12 700	18 400	19 100	20 100	19 300
		Män	870	16 800	18 500	20 100	19 000
		Totalt	13 600	18 300	19 100	20 100	19 300
4222	Receptionister m.fl.	Kvinnor	750	17 700	18 500	19 500	18 700
		Män	60	18 000	18 900	20 200	19 200
		Totalt	800	17 700	18 500	19 500	18 700
4223	Telefonister	Kvinnor	890	17 600	18 200	18 900	18 200
		Män	30	17 500	18 500	20 800	19 100
		Totalt	910	17 600	18 200	18 900	18 300
5121	Storhushållsföreståndare m.fl.	Kvinnor	2 400	18 900	20 100	21 600	20 900
		Män	280	19 300	20 900	23 000	21 400
		Totalt	2 600	18 900	20 100	21 800	21 000
5122	Kockar och kokerskor	Kvinnor	8 000	17 700	18 400	19 200	18 400
		Män	820	17 300	18 400	19 500	18 500
		Totalt	8 800	17 700	18 400	19 200	18 400
5131	Barnskötare m.fl.	Kvinnor	67 400	16 500	17 900	18 700	17 600
		Män	7 900	15 700	17 000	18 400	17 100
		Totalt	75 300	16 400	17 800	18 700	17 600
5132	Undersköterskor, sjukvårdsbiträden m.fl.	Kvinnor	87 100	19 200	20 300	21 400	20 500
		Män	5 400	18 800	20 100	21 500	20 300
		Totalt	92 500	19 200	20 300	21 400	20 400
5133	Vårdbiträden, personliga assistenter m.fl.	Kvinnor	95 500	17 800	19 300	20 700	19 300
		Män	13 900	17 400	19 100	21 000	19 300
		Totalt	109 400	17 700	19 200	20 700	19 300
5134	Skötare och vårdare	Kvinnor	33 700	18 900	20 400	21 900	20 500
		Män	8 300	18 700	20 300	22 100	20 400
		Totalt	42 000	18 900	20 400	22 000	20 400
5139	Övrig vård- och omsorgspersonal	Kvinnor	1 100	17 300	18 800	20 100	18 900
		Män	280	17 500	19 300	21 000	19 300
		Totalt	1 400	17 400	18 900	20 300	19 000
5141	Frisörer, hudterapeuter m.fl.	Kvinnor	970	18 000	19 000	20 000	19 000
		Män	510	18 200	19 300	20 400	19 300
		Totalt	1 500	18 000	19 100	20 100	19 100
5151	Brandmän	Kvinnor	90	20 200	21 600	22 300	21 500
		Män	4 900	21 700	23 100	24 600	23 500
		Totalt	5 000	21 700	23 000	24 500	23 400
6113	Trädgårdsanläggare m.fl.	Kvinnor	350	17 500	18 400	19 300	18 400
		Män	1 700	17 700	18 700	19 600	18 800
		Totalt	2 000	17 600	18 700	19 500	18 700
7124	Anläggningsarbetare	Kvinnor	60	17 800	18 400	19 400	18 600
		Män	2 100	19 100	20 100	22 100	20 500
		Totalt	2 100	19 000	20 000	22 000	20 500
7137	Fastighetsskötare	Kvinnor	930	17 400	18 500	19 800	18 700
		Män	9 600	18 100	19 100	20 500	19 400
		Totalt	10 500	18 000	19 000	20 400	19 300
7242	Tele- och elektronikreparatörer m.fl.	Kvinnor	220	20 200	21 500	23 300	21 900
		Män	1 500	20 200	21 700	24 000	22 300
		Totalt	1 700	20 200	21 600	23 900	22 200
8160	Driftmaskinister m.fl.	Kvinnor	30	19 100	21 900	23 000	21 400
		Män	1 400	20 300	22 000	23 500	22 200
		Totalt	1 400	20 200	22 000	23 500	22 200
9122	Hotell- och kontorsstädare m.fl.	Kvinnor	14 100	16 400	17 100	17 600	17 100
		Män	910	15 700	16 800	17 800	17 000
		Totalt	15 000	16 300	17 100	17 600	17 100
9130	Köks- och restaurangbiträden	Kvinnor	18 900	16 400	17 300	18 000	17 300
		Män	1 000	15 600	16 800	18 000	17 000
		Totalt	19 900	16 400	17 300	18 000	17 200
9142	Vaktmästare m.fl.	Kvinnor	230	17 100	18 000	19 000	18 200
		Män	780	17 000	18 300	19 400	18 500
		Totalt	1 000	17 000	18 200	19 400	18 400
9150	Renhållnings- och återvinningsarbetare	Kvinnor	70	17 900	18 900	20 500	19 000
		Män	910	18 500	19 700	21 200	19 800
		Totalt	970	18 500	19 700	21 200	19 700

3. Primärkommunal sektor 2006. Genomsnittlig månadslön i kronor och kompletterande information efter yrke¹ och kön

3. Municipal sector 2006. Average monthly salary in SEK and additional information by occupation and sex

SSYK	Yrke	Kön	Antal ²	Tjänste- omfattning	Ålder	Grundlön	Rörliga lönetillägg	Månadslön
	Samtliga	Kvinnor	602 500	78	44	20 200	920	21 100
		Män	160 200	85	44	22 300	700	23 000
		Totalt	762 700	80	44	20 600	870	21 500
1226	Verksamhetschefer inom offentlig förvaltning m.m.	Kvinnor	1 100	97	50	36 200	50	36 300
		Män	1 500	99	53	38 100	660	38 700
		Totalt	2 600	98	52	37 300	410	37 700
1227	Verksamhetschefer inom utbildning	Kvinnor	5 600	95	53	34 000	10	34 000
		Män	3 500	97	52	35 600	0	35 600
		Totalt	9 100	96	52	34 600	10	34 600
1228	Verksamhetschefer inom vård och omsorg	Kvinnor	1 500	95	49	30 300	30	30 300
		Män	390	99	51	33 000	230	33 200
		Totalt	1 900	96	49	30 900	70	30 900
1231	Ekonomichefer och administrativa chefer	Kvinnor	890	97	50	35 900	10	35 900
		Män	1 100	98	52	39 100	50	39 100
		Totalt	2 000	98	51	37 600	30	37 700
1239	Övriga chefer inom specialområden	Kvinnor	460	97	51	35 900	50	35 900
		Män	500	98	53	36 300	150	36 500
		Totalt	970	98	52	36 100	100	36 200
1316	Chefer för mindre enheter inom offentlig förvaltning m.m.	Kvinnor	870	96	50	32 000	70	32 000
		Män	750	98	51	32 500	280	32 800
		Totalt	1 600	97	50	32 200	170	32 400
1318	Chefer för mindre enheter inom vård och omsorg	Kvinnor	5 800	93	47	26 600	110	26 700
		Män	1 300	95	47	25 700	140	25 800
		Totalt	7 100	94	47	26 400	110	26 500
2131	Systemerare och programmerare	Kvinnor	430	94	47	25 000	20	25 000
		Män	560	98	43	26 500	140	26 700
		Totalt	980	96	45	25 900	90	25 900
2141	Arkitekter och stadsplanerare	Kvinnor	470	94	41	28 400	10	28 400
		Män	440	96	49	31 600	20	31 600
		Totalt	910	95	45	30 000	20	30 000
2234	Barnsjuksköterskor	Kvinnor	2 700	80	50	24 700	20	24 700
		Män	40	90	50	24 300	0	24 300
		Totalt	2 700	80	50	24 600	20	24 700
2235	Distriktssköterskor	Kvinnor	2 200	81	51	25 000	1 200	26 200
		Män	130	83	50	25 200	1 770	27 000
		Totalt	2 300	81	50	25 100	1 230	26 300
2321	Gymnasielärare i allmänna ämnen	Kvinnor	9 900	87	47	25 700	20	25 700
		Män	7 900	91	49	26 400	20	26 400
		Totalt	17 700	89	48	26 000	20	26 000
2322	Gymnasielärare i yrkesämnen	Kvinnor	3 700	87	49	25 200	20	25 300
		Män	4 700	94	50	25 500	20	25 500
		Totalt	8 400	91	50	25 400	20	25 400
2323	Lärare i estetiska och praktiska ämnen	Kvinnor	11 200	80	46	23 600	40	23 600
		Män	9 700	83	45	23 600	40	23 600
		Totalt	20 900	82	45	23 600	40	23 600
2330	Grundskollärare	Kvinnor	57 400	85	44	23 500	10	23 500
		Män	18 300	85	44	23 500	20	23 500
		Totalt	75 700	85	44	23 500	20	23 500
2340	Speciallärare	Kvinnor	10 400	90	52	26 100	10	26 100
		Män	2 100	94	51	25 800	10	25 800
		Totalt	12 500	91	52	26 000	10	26 000
2359	Övriga pedagoger med teoretisk specialistkompetens	Kvinnor	2 200	67	44	22 700	40	22 700
		Män	770	61	42	22 300	70	22 400
		Totalt	3 000	65	43	22 600	50	22 600
2411	Revisorer m.fl.	Kvinnor	1 600	94	46	27 200	10	27 300
		Män	840	97	46	29 000	10	29 000
		Totalt	2 400	95	46	27 900	10	27 900

1) Endast de vanligast förekommande yrkena redovisas här, för fler yrken se Sveriges statistiska databaser på www.scb.se

2) Antalsuppgiften avser lönepopulationen, inte antal sysselsatta. Se Se förklaring i stycket *Objekt och population* under avsnittet *Fakta om statistiken*. För antal sysselsatta, se tabell 12 – 14.

3. Forts

SSYK	Yrke	Kön	Antal ²	Tjänste- omfattning	Ålder	Grundlön	Rörliga lönstillägg	Månadslön
2412	Personaltjänstemän och yrkesvägledare	Kvinnor	3 800	89	47	24 200	30	24 200
		Män	1 100	94	49	24 800	20	24 900
		Totalt	4 900	90	48	24 300	20	24 300
2431	Arkivarier, museitjänstemän m.fl.	Kvinnor	590	87	45	24 000	140	24 100
		Män	430	92	48	24 600	40	24 600
		Totalt	1 000	89	46	24 200	100	24 300
2432	Bibliotekarier m.fl.	Kvinnor	2 900	84	47	22 600	190	22 800
		Män	570	89	47	22 800	170	22 900
		Totalt	3 500	85	47	22 600	180	22 800
2451	Journalister, författare, informatörer m.fl.	Kvinnor	820	89	44	24 800	20	24 800
		Män	300	91	45	25 100	20	25 100
		Totalt	1 100	89	44	24 900	20	24 900
2470	Administratörer i offentlig förvaltning	Kvinnor	9 900	88	47	24 800	80	24 900
		Män	6 400	92	49	26 800	110	26 900
		Totalt	16 300	90	48	25 600	90	25 700
2491	Psykologer m.fl.	Kvinnor	860	84	49	28 400	20	28 400
		Män	360	88	49	28 800	50	28 800
		Totalt	1 200	85	49	28 500	30	28 500
2492	Socialsekreterare och kuratorer	Kvinnor	13 900	89	43	23 800	150	23 900
		Män	2 900	93	46	24 200	250	24 500
		Totalt	16 800	90	44	23 800	170	24 000
3112	Byggnadsingenjörer och byggnadstekniker	Kvinnor	660	93	42	24 100	40	24 100
		Män	2 200	97	51	24 700	250	25 000
		Totalt	2 900	96	49	24 600	200	24 800
3119	Övriga ingenjörer och tekniker	Kvinnor	660	91	45	23 700	110	23 800
		Män	1 900	96	50	23 900	450	24 300
		Totalt	2 600	95	49	23 800	360	24 200
3121	Datatekniker	Kvinnor	260	90	48	20 500	20	20 500
		Män	850	95	42	21 900	90	22 000
		Totalt	1 100	94	43	21 600	70	21 700
3151	Byggnads- och brandinspektörer	Kvinnor	120	95	41	25 900	50	25 900
		Män	780	97	50	27 600	660	28 200
		Totalt	900	96	49	27 400	580	27 900
3221	Arbetsterapeuter	Kvinnor	2 500	86	44	22 500	20	22 600
		Män	130	92	42	22 600	50	22 700
		Totalt	2 700	87	44	22 500	20	22 600
3222	Miljö- och hälsoskyddsinspektörer m.fl.	Kvinnor	1 400	90	39	24 300	20	24 300
		Män	880	95	45	25 600	20	25 600
		Totalt	2 300	92	41	24 800	20	24 800
3226	Sjukgymnaster m.fl.	Kvinnor	1 200	85	40	23 100	10	23 100
		Män	280	91	41	22 900	60	22 900
		Totalt	1 500	86	41	23 000	20	23 000
3239	Övriga sjuksköterskor	Kvinnor	9 200	77	47	24 000	1 640	25 600
		Män	940	79	45	24 000	2 250	26 300
		Totalt	10 100	77	47	24 000	1 690	25 700
3310	Förskollärare och fritidspedagoger	Kvinnor	60 500	85	44	21 200	50	21 200
		Män	5 200	89	41	20 700	40	20 800
		Totalt	65 700	85	44	21 100	50	21 200
3431	Administrativa assistenter	Kvinnor	1 800	89	50	21 100	20	21 200
		Män	260	83	44	24 300	50	24 300
		Totalt	2 000	88	49	21 500	30	21 500
3461	Behandlingsassistenter m.fl.	Kvinnor	7 100	84	44	21 400	960	22 400
		Män	2 100	85	43	20 300	1 600	21 900
		Totalt	9 200	84	44	21 200	1 100	22 300
3462	Fritidsledare m.fl.	Kvinnor	4 600	68	39	18 600	910	19 500
		Män	4 000	70	37	18 400	1 240	19 600
		Totalt	8 600	69	38	18 500	1 060	19 600
4120	Bokförings- och redovisningsassistenter	Kvinnor	4 300	90	50	20 000	30	20 000
		Män	270	93	46	20 000	30	20 100
		Totalt	4 600	90	50	20 000	30	20 000
4140	Biblioteksassistenter m.fl.	Kvinnor	3 100	72	50	18 400	270	18 700
		Män	550	78	45	18 100	320	18 500
		Totalt	3 700	73	49	18 400	270	18 600

3. Forts

SSYK	Yrke	Kön	Antal ²	Tjänste- omfattning	Ålder	Grundlön	Rörliga lönstillägg	Månadslön
4190	Övrig kontorspersonal	Kvinnor	12 700	84	50	19 300	40	19 300
		Män	870	83	46	18 900	100	19 000
		Totalt	13 600	84	50	19 300	40	19 300
4222	Receptionister m. fl.	Kvinnor	750	70	45	17 800	890	18 700
		Män	60	54	37	17 200	2 020	19 200
		Totalt	800	69	45	17 700	970	18 700
4223	Telefonister	Kvinnor	890	76	47	18 200	30	18 200
		Män	30	70	39	18 500	670	19 100
		Totalt	910	76	47	18 200	50	18 300
5121	Storhushållsföreståndare m.fl.	Kvinnor	2 400	91	50	20 800	180	20 900
		Män	280	94	43	21 100	250	21 400
		Totalt	2 600	91	49	20 800	190	21 000
5122	Kockar och kokerskor	Kvinnor	8 000	81	47	18 200	290	18 400
		Män	820	84	41	18 200	330	18 500
		Totalt	8 800	81	47	18 200	300	18 400
5131	Barnskötare m.fl.	Kvinnor	67 400	76	42	17 600	80	17 600
		Män	7 900	75	33	17 100	80	17 100
		Totalt	75 300	76	41	17 500	80	17 600
5132	Undersköterskor, sjukvårdsbiträden m.fl.	Kvinnor	87 100	77	43	18 400	2 100	20 500
		Män	5 400	80	39	18 000	2 330	20 300
		Totalt	92 500	78	43	18 300	2 110	20 400
5133	Vårdbiträden, personliga assistenter m.fl.	Kvinnor	95 500	65	40	17 000	2 370	19 300
		Män	13 900	63	35	16 500	2 760	19 300
		Totalt	109 400	65	39	16 900	2 420	19 300
5134	Skötare och vårdare	Kvinnor	33 700	74	42	18 000	2 420	20 500
		Män	8 300	76	39	17 900	2 560	20 400
		Totalt	42 000	75	41	18 000	2 450	20 400
5139	Övrig vård- och omsorgspersonal	Kvinnor	1 100	74	42	18 400	540	18 900
		Män	280	81	42	18 700	570	19 300
		Totalt	1 400	75	42	18 500	550	19 000
5141	Frisörer, hudterapeuter m.fl.	Kvinnor	970	71	37	17 700	1 310	19 000
		Män	510	74	33	17 600	1 750	19 300
		Totalt	1 500	72	36	17 700	1 460	19 100
5151	Brandmän	Kvinnor	90	83	34	20 600	960	21 500
		Män	4 900	98	43	23 200	260	23 500
		Totalt	5 000	98	43	23 200	270	23 400
6113	Trädgårdsanläggare m.fl.	Kvinnor	350	93	41	18 300	120	18 400
		Män	1 700	96	48	18 500	250	18 800
		Totalt	2 000	96	47	18 500	230	18 700
7124	Anläggningsarbetare	Kvinnor	60	90	40	18 300	270	18 600
		Män	2 100	97	47	19 500	1 030	20 500
		Totalt	2 100	97	47	19 500	1 010	20 500
7137	Fastighetsskötare	Kvinnor	930	68	40	17 400	1 290	18 700
		Män	9 600	90	49	18 800	660	19 400
		Totalt	10 500	88	48	18 600	710	19 300
7242	Tele- och elektronikreparatörer m.fl.	Kvinnor	220	91	41	21 900	70	21 900
		Män	1 500	95	41	22 100	140	22 300
		Totalt	1 700	94	41	22 100	130	22 200
8160	Driftmaskinister m.fl.	Kvinnor	30	92	41	20 500	960	21 400
		Män	1 400	97	50	20 400	1 790	22 200
		Totalt	1 400	97	50	20 400	1 770	22 200
9122	Hotell- och kontorsstädare m.fl.	Kvinnor	14 100	74	47	16 900	140	17 100
		Män	910	73	41	16 700	330	17 000
		Totalt	15 000	74	47	16 900	150	17 100
9130	Köks- och restaurangbiträden	Kvinnor	18 900	68	47	16 900	370	17 300
		Män	1 000	64	36	16 300	630	17 000
		Totalt	19 900	68	46	16 900	380	17 200
9142	Vaktmästare m.fl.	Kvinnor	230	72	44	17 400	780	18 200
		Män	780	84	47	18 000	450	18 500
		Totalt	1 000	81	47	17 900	530	18 400
9150	Renhållnings- och återvinningsarbetare	Kvinnor	70	75	32	17 700	1 320	19 000
		Män	910	90	45	19 100	690	19 800
		Totalt	970	89	44	19 000	730	19 700

4. Primärkommunal sektor 2006. Genomsnittlig månadslön i kronor efter yrke¹, ålder och kön

4. Municipal sector 2006. Average monthly salary in SEK by occupation, age and sex

SSYK	Yrke	Kön	Ålder									
			Samtliga ²	18 -24	25-29	30-34	35-39	40-44	45-49	50-54	55-59	60-64
Samtliga	Kvinnor	Lön	21 100	17 600	19 400	20 400	20 700	21 100	21 600	22 100	22 500	22 400
		Antal	602 500	49 600	43 100	55 200	67 200	80 300	82 400	82 900	82 100	59 700
	Män	Lön	23 000	17 500	19 700	21 400	22 300	22 800	23 600	24 600	25 600	25 900
		Antal	160 200	12 600	12 900	16 300	16 900	18 300	19 300	22 000	23 800	18 000
	Totalt	Lön	21 500	17 600	19 500	20 600	21 100	21 400	22 000	22 600	23 200	23 200
Antal	762 700	62 200	56 100	71 500	84 100	98 600	101 600	104 900	105 900	77 800		
1227 Verksamhets- chefer inom utbildning	Kvinnor	Lön	34 000	–	26 500	30 000	31 100	32 500	33 400	34 000	34 800	35 100
		Antal	5 600	–	10	80	220	430	870	1 500	1 600	950
	Män	Lön	35 600	–	29 800	31 000	32 800	33 700	35 300	35 600	36 800	37 000
		Antal	3 500	–	10	100	260	350	500	690	900	660
	Totalt	Lön	34 600	–	27 800	30 600	32 100	33 000	34 100	34 500	35 500	35 900
Antal	9 100	–	20	180	480	780	1 400	2 200	2 500	1 600		
2321 Gymnasielärare i allmänna ämnen	Kvinnor	Lön	25 700	20 300	21 800	23 200	23 800	24 700	25 800	26 600	27 800	28 400
		Antal	9 900	80	790	1 100	1 100	1 100	1 200	1 100	1 700	1 800
	Män	Lön	26 400	19 200	21 800	23 400	24 400	25 200	26 400	27 100	28 000	28 700
		Antal	7 900	20	390	830	840	740	860	1 000	1 500	1 600
	Totalt	Lön	26 000	20 000	21 800	23 300	24 000	24 900	26 100	26 900	27 900	28 600
Antal	17 700	100	1 200	1 900	1 900	1 900	2 000	2 100	3 200	3 400		
2323 Lärare i estetiska och praktiska ämnen	Kvinnor	Lön	23 600	18 400	20 900	21 900	22 500	23 000	23 700	24 500	25 500	25 900
		Antal	11 200	180	900	1 100	1 200	1 600	1 800	1 700	1 500	1 300
	Män	Lön	23 600	18 100	20 600	22 000	22 600	23 200	24 100	24 600	25 200	25 800
		Antal	9 700	200	790	1 200	1 100	1 200	1 200	1 500	1 500	1 100
	Totalt	Lön	23 600	18 200	20 800	22 000	22 500	23 100	23 900	24 600	25 400	25 900
Antal	20 900	380	1 700	2 300	2 300	2 800	3 000	3 200	2 900	2 400		
2330 Grundskollärare	Kvinnor	Lön	23 500	17 600	20 600	21 900	22 300	22 700	23 600	24 800	26 100	26 700
		Antal	57 400	1 400	4 800	8 000	7 800	7 000	6 100	7 100	8 900	6 200
	Män	Lön	23 500	17 000	20 200	21 900	22 700	23 000	23 700	24 800	25 900	26 700
		Antal	18 300	780	1 500	2 700	2 500	1 800	1 800	2 300	2 700	2 300
	Totalt	Lön	23 500	17 400	20 500	21 900	22 400	22 700	23 700	24 800	26 100	26 700
Antal	75 700	2 200	6 300	10 700	10 400	8 800	7 900	9 300	11 600	8 500		
2340 Speciallärare	Kvinnor	Lön	26 100	18 500	21 500	22 800	23 400	24 200	25 200	26 300	27 100	27 600
		Antal	10 400	20	140	340	590	840	1 500	2 300	2 800	2 000
	Män	Lön	25 800	19 000	20 900	22 400	23 600	23 800	24 700	26 200	27 100	27 500
		Antal	2 100	10	40	120	160	170	220	360	560	450
	Totalt	Lön	26 000	18 600	21 300	22 700	23 400	24 100	25 100	26 300	27 100	27 600
Antal	12 500	20	190	460	740	1 000	1 700	2 600	3 400	2 400		
2470 Administratörer i offentlig förvaltning	Kvinnor	Lön	24 900	18 700	21 900	23 700	23 900	24 600	24 900	25 600	26 200	25 700
		Antal	9 900	120	550	790	1 000	1 400	1 500	1 600	1 700	1 300
	Män	Lön	26 900	18 100	22 100	24 400	25 300	26 100	26 200	27 400	28 400	28 700
		Antal	6 400	90	250	400	560	650	780	1 000	1 400	1 200
	Totalt	Lön	25 700	18 400	22 000	24 000	24 400	25 100	25 400	26 300	27 200	27 200
Antal	16 300	220	810	1 200	1 600	2 000	2 300	2 700	3 100	2 500		
2492 Socialsekreterare och kuratorer	Kvinnor	Lön	23 900	20 200	21 300	22 500	23 400	24 000	24 600	25 200	25 600	25 300
		Antal	13 900	270	1 400	1 800	1 900	2 000	2 000	1 900	1 600	1 100
	Män	Lön	24 500	20 000	21 100	22 600	23 800	24 100	24 800	25 500	25 800	25 600
		Antal	2 900	20	140	310	360	410	450	530	460	270
	Totalt	Lön	24 000	20 200	21 300	22 600	23 400	24 000	24 700	25 200	25 600	25 400
Antal	16 800	290	1 600	2 100	2 200	2 400	2 400	2 400	2 100	1 300		
3239 Övriga sjuk- sköterskor	Kvinnor	Lön	25 600	22 000	23 400	24 400	25 000	25 400	25 800	26 100	26 400	26 500
		Antal	9 200	120	390	700	1 200	1 300	1 400	1 500	1 400	1 100
	Män	Lön	26 300	22 500	23 900	25 200	26 000	26 300	26 900	26 800	27 100	26 400
		Antal	940	10	50	100	140	160	140	130	150	60
	Totalt	Lön	25 700	22 000	23 400	24 500	25 100	25 500	25 900	26 200	26 400	26 500
Antal	10 100	130	440	800	1 300	1 500	1 600	1 700	1 600	1 200		
3310 Förskollärare och fritidspedagoger	Kvinnor	Lön	21 200	17 500	19 400	20 200	20 600	21 100	21 700	22 200	22 600	22 800
		Antal	60 500	1 900	4 600	6 900	8 200	8 800	9 900	9 500	7 100	3 700
	Män	Lön	20 800	16 300	19 100	20 100	20 700	21 400	21 700	22 200	22 100	22 300
		Antal	5 200	330	520	820	730	760	670	720	470	180
	Totalt	Lön	21 200	17 300	19 300	20 200	20 600	21 100	21 700	22 200	22 500	22 800
Antal	65 700	2 200	5 200	7 700	8 900	9 500	10 600	10 200	7 600	3 800		

1) Endast de 20 vanligaste yrkena redovisas här, för fler yrken se Sveriges statistiska databaser på www.scb.se

2) Antalsuppgiften avser lönepopulationen, inte antal sysselsatta. Se Se förklaring i stycket *Objekt och population* under avsnittet *Fakta om statistiken*. För antal sysselsatta, se tabell 12 – 14.

4. Forts

SSYK	Yrke	Kön	Ålder									
			Samtliga ²	18-24	25-29	30-34	35-39	40-44	45-49	50-54	55-59	60-64
3461 Behandlings- assistenter m.fl.	Kvinnor	Lön	22 400	20 000	21 500	21 800	22 000	22 300	22 500	23 000	23 300	23 100
		Antal	7 100	230	670	770	800	1 100	1 100	1 100	850	590
	Män	Lön	21 900	19 600	20 900	21 400	22 100	21 900	22 300	22 100	22 300	22 700
		Antal	2 100	70	190	250	270	310	300	330	240	130
	Totalt	Lön	22 300	19 900	21 400	21 700	22 000	22 200	22 500	22 800	23 000	23 000
		Antal	9 200	290	860	1 000	1 100	1 400	1 400	1 400	1 100	720
3462 Fritidsledare m.fl.	Kvinnor	Lön	19 500	17 500	18 600	19 400	19 700	20 000	20 300	20 700	20 300	20 500
		Antal	4 600	610	600	570	530	630	620	450	340	250
	Män	Lön	19 600	17 600	18 600	19 300	19 900	20 300	20 900	21 400	21 600	22 100
		Antal	4 000	660	710	660	460	440	360	320	250	140
	Totalt	Lön	19 600	17 500	18 600	19 300	19 800	20 100	20 500	21 000	20 800	21 100
		Antal	8 600	1 300	1 300	1 200	990	1 100	980	770	590	390
4190 Övrig kontors- personal	Kvinnor	Lön	19 300	16 800	18 600	18 800	19 200	19 300	19 400	19 500	19 500	19 400
		Antal	12 700	140	240	480	930	1 600	2 000	2 100	2 700	2 500
	Män	Lön	19 000	16 200	17 700	18 400	19 100	19 000	18 700	19 900	19 700	19 600
		Antal	870	60	70	70	60	80	120	120	170	130
	Totalt	Lön	19 300	16 600	18 400	18 700	19 200	19 200	19 300	19 500	19 500	19 400
		Antal	13 600	200	300	540	1 000	1 700	2 200	2 200	2 900	2 600
5122 Kockar och kokerskor	Kvinnor	Lön	18 400	17 100	17 800	18 000	18 200	18 400	18 600	18 700	18 600	18 700
		Antal	8 000	290	280	510	810	1 200	1 300	1 200	1 300	1 100
	Män	Lön	18 500	17 200	18 200	18 400	18 700	18 800	18 900	18 900	18 400	19 200
		Antal	820	100	80	90	100	110	100	120	80	40
	Totalt	Lön	18 400	17 100	17 900	18 100	18 200	18 500	18 600	18 700	18 600	18 700
		Antal	8 800	390	370	600	910	1 300	1 400	1 300	1 400	1 200
5131 Barnskötare m.fl.	Kvinnor	Lön	17 600	15 500	16 700	17 200	17 700	18 000	18 400	18 400	18 400	18 400
		Antal	67 400	9 800	5 200	5 600	7 300	8 800	8 900	8 600	8 000	5 300
	Män	Lön	17 100	15 600	17 000	17 700	18 100	18 400	18 400	18 500	18 600	18 100
		Antal	7 900	2 600	1 300	970	740	700	530	430	350	260
	Totalt	Lön	17 600	15 500	16 800	17 300	17 700	18 100	18 400	18 500	18 400	18 400
		Antal	75 300	12 400	6 500	6 500	8 100	9 500	9 400	9 000	8 400	5 600
5132 Undersköterskor, sjukvårdsbiträden m.fl.	Kvinnor	Lön	20 500	18 800	19 600	20 100	20 500	20 700	20 800	20 800	20 800	20 900
		Antal	87 100	6 300	5 900	9 000	11 300	14 000	13 200	12 200	9 700	5 400
	Män	Lön	20 300	18 800	19 800	20 200	20 500	20 800	20 700	20 700	20 500	20 800
		Antal	5 400	620	620	780	730	810	700	550	440	140
	Totalt	Lön	20 400	18 800	19 600	20 100	20 500	20 700	20 800	20 800	20 800	20 900
		Antal	92 500	6 900	6 500	9 800	12 100	14 800	13 900	12 800	10 200	5 500
5133 Vårdbiträden, personliga assistenter m.fl.	Kvinnor	Lön	19 300	18 100	18 800	19 200	19 600	19 900	20 000	20 000	19 900	19 900
		Antal	95 500	20 100	8 800	7 400	8 900	10 600	9 900	9 900	10 700	9 200
	Män	Lön	19 300	18 200	18 900	19 500	19 900	20 000	20 000	20 000	19 700	19 900
		Antal	13 900	3 700	2 200	1 600	1 500	1 500	1 200	950	720	390
	Totalt	Lön	19 300	18 100	18 900	19 300	19 600	19 900	20 000	20 000	19 900	19 900
		Antal	109 400	23 800	11 000	9 100	10 400	12 100	11 100	10 900	11 400	9 600
5134 Skötare och vårdare	Kvinnor	Lön	20 500	18 800	19 700	20 200	20 600	20 800	20 900	20 900	21 000	21 000
		Antal	33 700	4 000	3 000	3 200	3 900	4 800	4 700	4 200	3 600	2 300
	Män	Lön	20 400	18 600	19 600	20 200	20 800	21 000	21 100	21 200	21 000	21 000
		Antal	8 300	1 100	1 000	1 000	1 000	1 100	980	940	710	370
	Totalt	Lön	20 400	18 700	19 700	20 200	20 700	20 900	20 900	21 000	21 000	21 000
		Antal	42 000	5 100	4 000	4 200	5 000	5 900	5 600	5 200	4 300	2 700
7137 Fastighetsskötare	Kvinnor	Lön	18 700	17 800	18 700	18 600	19 200	18 900	19 000	19 100	18 500	19 000
		Antal	930	190	90	70	80	130	120	100	80	90
	Män	Lön	19 400	17 500	19 000	19 100	19 600	19 500	19 600	19 600	19 600	19 400
		Antal	9 600	390	310	430	690	1 200	1 400	1 700	1 900	1 600
	Totalt	Lön	19 300	17 600	19 000	19 100	19 500	19 400	19 600	19 600	19 500	19 400
		Antal	10 500	570	400	500	770	1 300	1 500	1 800	2 000	1 700
9122 Hotell- och kontorsstädare m.fl.	Kvinnor	Lön	17 100	15 500	16 100	16 500	16 700	17 100	17 200	17 300	17 500	17 400
		Antal	14 100	810	600	870	1 300	1 800	1 900	2 100	2 600	2 200
	Män	Lön	17 000	15 900	16 300	17 000	16 800	17 300	17 400	17 300	17 600	17 700
		Antal	910	130	80	100	100	120	130	90	110	60
	Totalt	Lön	17 100	15 600	16 100	16 600	16 800	17 100	17 200	17 300	17 500	17 500
		Antal	15 000	940	680	970	1 400	2 000	2 000	2 100	2 700	2 200
9130 Köks- och restaurang- biträden	Kvinnor	Lön	17 300	16 300	16 700	16 800	17 000	17 200	17 400	17 500	17 500	17 600
		Antal	18 900	1 400	740	1 200	1 700	2 400	2 600	2 500	3 200	3 100
	Män	Lön	17 000	16 300	16 800	16 800	17 100	17 200	17 200	17 600	17 400	17 800
		Antal	1 000	290	120	90	100	120	110	100	70	40
	Totalt	Lön	17 200	16 300	16 700	16 800	17 000	17 200	17 400	17 500	17 500	17 600
		Antal	19 900	1 700	860	1 300	1 800	2 500	2 700	2 600	3 300	3 200

5. Primärkommunal sektor 2006. Genomsnittlig månadslön i kronor efter yrke¹, region² och kön

5. Municipal sector 2006. Average monthly salary in SEK by occupation, region and sex.

SSYK	Yrke	Kön	Region								
			Samtliga ³	1	2	3	4	5	6	7	8
Samtliga	Kvinnor	Lön	21 100	22 400	20 800	20 800	21 000	21 000	20 600	20 900	21 000
		Antal	602 500	89 200	100 400	63 700	85 500	129 700	64 100	29 000	40 800
	Män	Lön	23 000	23 700	22 800	23 300	23 000	23 200	22 700	22 200	22 300
		Antal	160 200	27 900	25 400	15 400	23 100	32 500	15 900	8 100	11 800
	Totalt	Lön	21 500	22 800	21 200	21 300	21 400	21 400	21 000	21 200	21 300
	Antal	762 700	117 100	125 800	79 100	108 700	162 200	79 900	37 100	52 600	
1227 Verksamhetschefer inom utbildning	Kvinnor	Lön	34 000	37 200	33 300	32 800	33 600	33 400	33 200	33 300	32 900
		Antal	5 600	1 000	890	510	880	1 200	510	250	380
	Män	Lön	35 600	39 600	35 100	34 900	35 300	34 900	34 800	34 800	34 100
		Antal	3 500	470	550	410	530	770	370	160	210
	Totalt	Lön	34 600	38 000	34 000	33 700	34 200	34 000	33 900	33 900	33 300
	Antal	9 100	1 500	1 400	920	1 400	2 000	870	410	580	
2321 Gymnasielärare i allmänna ämnen	Kvinnor	Lön	25 700	26 900	25 400	25 400	25 400	25 800	25 400	25 600	25 100
		Antal	9 900	1 700	1 900	900	1 500	2 000	860	400	650
	Män	Lön	26 400	27 200	26 000	26 200	25 800	26 700	26 300	26 200	26 000
		Antal	7 900	1 300	1 400	800	1 200	1 700	740	310	460
	Totalt	Lön	26 000	27 000	25 600	25 800	25 600	26 200	25 800	25 900	25 500
	Antal	17 700	3 000	3 200	1 700	2 700	3 700	1 600	710	1 100	
2323 Lärare i estetiska och praktiska ämnen	Kvinnor	Lön	23 600	24 600	23 100	23 200	23 300	23 600	23 100	23 900	23 400
		Antal	11 200	2 400	1 900	1 000	1 400	2 000	1 200	470	760
	Män	Lön	23 600	24 400	23 200	23 500	23 500	23 500	23 300	23 600	23 300
		Antal	9 700	1 800	1 600	920	1 300	1 800	1 100	450	670
	Totalt	Lön	23 600	24 500	23 200	23 400	23 400	23 500	23 200	23 700	23 400
	Antal	20 900	4 300	3 500	2 000	2 800	3 700	2 300	920	1 400	
2330 Grundskollärare	Kvinnor	Lön	23 500	25 100	23 100	23 200	23 300	23 500	23 000	22 900	23 100
		Antal	57 400	9 600	9 700	5 700	8 500	11 900	5 500	2 700	3 800
	Män	Lön	23 500	24 700	23 100	23 400	23 200	23 400	23 300	22 800	23 100
		Antal	18 300	2 800	3 000	1 800	2 700	4 100	1 700	840	1 300
	Totalt	Lön	23 500	25 000	23 100	23 200	23 300	23 500	23 100	22 900	23 100
	Antal	75 700	12 500	12 700	7 500	11 200	16 000	7 200	3 500	5 100	
2340 Speciallärare	Kvinnor	Lön	26 100	27 200	25 700	25 800	25 700	26 200	25 400	26 100	25 700
		Antal	10 400	1 900	1 700	1 000	1 600	2 000	1 100	470	680
	Män	Lön	25 800	26 500	25 600	25 600	25 700	25 900	25 300	26 300	26 000
		Antal	2 100	290	380	240	320	410	250	90	120
	Totalt	Lön	26 000	27 100	25 700	25 700	25 700	26 200	25 400	26 100	25 800
	Antal	12 500	2 200	2 100	1 300	1 900	2 400	1 300	560	800	
2470 Administratörer i offentlig förvaltning	Kvinnor	Lön	24 900	27 800	24 600	24 300	23 900	24 100	23 600	23 400	23 600
		Antal	9 900	2 200	1 500	650	1 400	2 200	950	470	650
	Män	Lön	26 900	30 000	26 500	26 300	26 200	27 100	25 600	24 700	25 900
		Antal	6 400	1 000	1 000	580	1 000	1 200	720	340	460
	Totalt	Lön	25 700	28 500	25 400	25 200	24 900	25 200	24 500	24 000	24 500
	Antal	16 300	3 200	2 500	1 200	2 400	3 400	1 700	810	1 100	
2492 Socialsekreterare och kuratorer	Kvinnor	Lön	23 900	25 200	23 300	23 700	23 600	23 800	23 500	23 300	23 300
		Antal	13 900	3 000	2 400	1 100	1 900	3 100	1 100	550	690
	Män	Lön	24 500	25 500	24 000	24 400	24 500	24 200	24 300	23 600	24 300
		Antal	2 900	640	530	240	450	630	230	90	140
	Totalt	Lön	24 000	25 200	23 400	23 800	23 800	23 800	23 700	23 300	23 500
	Antal	16 800	3 600	2 900	1 400	2 400	3 800	1 300	640	830	
3239 Övriga sjuksköterskor	Kvinnor	Lön	25 600	29 900	25 100	24 500	25 600	25 100	24 600	25 500	24 900
		Antal	9 200	1 100	1 500	1 200	1 200	2 100	990	490	640
	Män	Lön	26 300	30 500	26 400	25 700	26 000	25 700	25 400	25 800	25 500
		Antal	940	90	180	140	110	250	70	30	70
	Totalt	Lön	25 700	30 000	25 300	24 700	25 700	25 100	24 700	25 500	25 000
	Antal	10 100	1 100	1 700	1 300	1 300	2 400	1 100	520	720	
3310 Förskollärare och fritidspedagoger	Kvinnor	Lön	21 200	23 000	21 000	20 900	20 900	21 000	20 400	20 700	21 100
		Antal	60 500	9 500	9 900	6 400	8 900	13 000	6 200	2 800	3 900
	Män	Lön	20 800	22 100	20 700	20 700	20 500	20 500	20 100	19 900	20 900
		Antal	5 200	880	790	520	820	940	570	250	420
	Totalt	Lön	21 200	22 900	21 000	20 900	20 900	21 000	20 400	20 700	21 100
	Antal	65 700	10 300	10 700	6 900	9 700	13 900	6 800	3 000	4 300	

1) Endast de 20 vanligaste yrkena redovisas här, för fler yrken se Sveriges statistiska databaser på www.scb.se

2) Regionerna är indelade enligt NUTS 2 enligt följande: 1: Stockholms län, 2: Uppsala, Södermanlands, Östergötlands, Örebro och Västmanlands län, 3: Jönköpings, Kronobergs, Kalmar och Gotlands län, 4: Blekinge och Skåne län, 5: Hallands och Västra Götalands län, 6: Värmlands, Dalarnas och Gävleborgs län, 7: Västernorrlands och Jämtlands län, 8: Västerbottens och Norrbottens län.

5. Forts

SSYK	Yrke	Kön	Region								
			Samtliga ³	1	2	3	4	5	6	7	8
3461 Behandlings- assistenter m.fl.	Kvinnor	Lön	22 400	24 100	21 600	21 900	22 500	22 100	21 700	22 600	22 100
		Antal	7 100	1 300	1 100	750	990	1 600	730	280	390
	Män	Lön	21 900	23 300	21 400	21 100	22 200	21 600	21 700	22 100	21 500
		Antal	2 100	360	310	310	270	430	190	70	140
	Totalt	Lön	22 300	23 900	21 500	21 700	22 400	22 000	21 700	22 500	21 900
		Antal	9 200	1 700	1 400	1 100	1 300	2 100	920	360	520
3462 Fritidsledare m.fl.	Kvinnor	Lön	19 500	20 200	19 000	19 300	19 400	19 500	19 800	19 400	19 600
		Antal	4 600	980	750	390	660	1 100	330	150	270
	Män	Lön	19 600	19 600	19 500	20 000	19 300	19 500	20 200	19 600	19 700
		Antal	4 000	1 000	650	290	520	840	300	150	250
	Totalt	Lön	19 600	19 900	19 200	19 600	19 300	19 500	19 900	19 500	19 600
		Antal	8 600	2 000	1 400	680	1 200	1 900	630	300	530
4190 Övrig kontorspersonal	Kvinnor	Lön	19 300	20 600	19 000	19 200	19 100	19 200	19 000	19 400	19 400
		Antal	12 700	1 800	2 200	1 300	2 000	2 500	1 400	520	880
	Män	Lön	19 000	19 200	18 500	19 000	18 800	19 300	18 900	19 300	19 200
		Antal	870	170	150	80	160	140	90	40	40
	Totalt	Lön	19 300	20 500	18 900	19 200	19 100	19 200	19 000	19 400	19 400
		Antal	13 600	2 000	2 400	1 400	2 200	2 700	1 500	570	930
5122 Kockar och kokerskor	Kvinnor	Lön	18 400	18 900	18 200	18 700	18 300	18 400	18 300	18 400	18 600
		Antal	8 000	840	1 400	960	1 100	1 700	810	460	730
	Män	Lön	18 500	20 000	17 800	18 600	18 300	18 200	18 100	17 800	18 000
		Antal	820	150	120	70	120	140	60	60	90
	Totalt	Lön	18 400	19 100	18 200	18 700	18 300	18 400	18 300	18 300	18 600
		Antal	8 800	990	1 500	1 000	1 200	1 900	870	520	820
5131 Barnskötare m.fl.	Kvinnor	Lön	17 600	17 900	17 500	17 700	17 700	17 400	17 600	17 400	17 900
		Antal	67 400	14 100	12 300	5 500	9 000	14 300	5 800	2 900	3 700
	Män	Lön	17 100	17 400	16 800	17 300	17 100	17 100	17 400	16 900	17 200
		Antal	7 900	2 200	1 400	450	1 000	1 300	640	390	490
	Totalt	Lön	17 600	17 800	17 400	17 700	17 600	17 400	17 600	17 300	17 900
		Antal	75 300	16 300	13 700	5 900	10 000	15 600	6 400	3 300	4 200
5132 Undersköterskor, sjukvårdsbiträden m.fl.	Kvinnor	Lön	20 500	21 200	20 300	20 400	20 400	20 400	20 200	20 700	20 800
		Antal	87 100	5 800	15 100	9 800	12 100	22 300	10 600	5 400	6 100
	Män	Lön	20 300	21 400	20 100	20 300	20 100	20 000	19 900	20 300	20 500
		Antal	5 400	690	900	410	720	1 300	440	410	520
	Totalt	Lön	20 400	21 200	20 300	20 400	20 300	20 400	20 200	20 600	20 800
		Antal	92 500	6 500	16 000	10 200	12 800	23 600	11 000	5 800	6 600
5133 Vårdbiträden, personliga assistenter m.fl.	Kvinnor	Lön	19 300	19 700	19 000	19 400	19 400	19 300	19 300	19 100	19 600
		Antal	95 500	12 800	15 500	11 500	13 400	17 200	13 000	4 600	7 500
	Män	Lön	19 300	19 900	18 900	19 200	19 100	19 100	19 000	18 900	19 300
		Antal	13 900	3 100	1 900	1 100	1 600	2 200	1 500	970	1 400
	Totalt	Lön	19 300	19 800	18 900	19 400	19 400	19 200	19 300	19 100	19 600
		Antal	109 400	16 000	17 400	12 600	15 000	19 400	14 500	5 600	8 900
5134 Skötare och vårdare	Kvinnor	Lön	20 500	20 700	20 300	20 400	20 300	20 500	20 200	20 400	20 700
		Antal	33 700	5 200	5 600	4 500	4 200	6 600	3 200	1 800	2 600
	Män	Lön	20 400	21 000	20 400	20 200	20 200	20 500	19 800	20 300	20 200
		Antal	8 300	2 000	1 200	700	900	1 500	740	560	720
	Totalt	Lön	20 400	20 800	20 300	20 400	20 300	20 500	20 100	20 400	20 500
		Antal	42 000	7 300	6 800	5 200	5 100	8 100	3 900	2 400	3 300
7137 Fastighetsskötare	Kvinnor	Lön	18 700	19 200	18 500	18 000	18 700	19 100	18 300	18 000	18 300
		Antal	930	160	180	80	130	190	70	40	80
	Män	Lön	19 400	19 900	19 000	19 500	19 200	19 600	19 300	19 100	19 400
		Antal	9 600	1 400	1 400	1 000	1 400	2 300	960	440	700
	Totalt	Lön	19 300	19 900	18 900	19 400	19 200	19 500	19 300	19 000	19 300
		Antal	10 500	1 500	1 600	1 100	1 600	2 400	1 000	490	780
9122 Hotell- och kontorsstädare m.fl.	Kvinnor	Lön	17 100	16 900	16 900	17 100	17 100	17 000	17 100	17 200	17 300
		Antal	14 100	790	1 600	1 900	2 400	3 800	1 700	690	1 300
	Män	Lön	17 000	16 700	16 900	17 400	16 800	17 200	16 700	17 100	17 200
		Antal	910	170	70	80	150	230	60	70	70
	Totalt	Lön	17 100	16 900	16 900	17 100	17 000	17 000	17 100	17 200	17 300
		Antal	15 000	960	1 600	2 000	2 600	4 000	1 700	760	1 400
9130 Köks- och restaurangbiträden	Kvinnor	Lön	17 300	17 400	16 900	17 500	17 200	17 200	17 300	17 300	17 600
		Antal	18 900	2 200	2 800	2 300	2 800	4 800	1 900	830	1 300
	Män	Lön	17 000	17 200	16 300	17 400	16 600	16 800	17 200	17 200	17 300
		Antal	1 000	240	110	90	180	200	90	60	90
	Totalt	Lön	17 200	17 300	16 900	17 500	17 100	17 200	17 300	17 300	17 600
		Antal	19 900	2 400	2 900	2 400	3 000	5 000	2 000	890	1 300

3) Antalsuppgiften avser lönepopulationen, inte antal sysselsatta. Se förklaring i stycket *Objekt och population* under avsnittet *Fakta om statistiken*. För antal sysselsatta, se tabell 12 – 14.

6. Primärkommunal sektor 2006. Antal¹ sysselsatta efter månadslöneintervall i kronor och kön

6. Municipal sector 2006. Number of employees by monthly salary interval in SEK and sex

Månadslön	Kvinnor	Män	Totalt
Totalt	602 500	160 200	762 700
- 14 999	10 600	2 700	13 200
15 000 - 16 999	51 500	11 400	62 900
17 000 - 18 999	131 800	23 200	155 000
19 000 - 20 999	153 300	29 600	182 900
21 000 - 22 999	103 900	26 900	130 700
23 000 - 24 999	64 900	21 300	86 200
25 000 - 26 999	38 800	16 100	54 900
27 000 - 28 999	23 100	11 100	34 100
29 000 - 30 999	10 200	5 800	15 900
31 000 - 32 999	5 100	3 300	8 400
33 000 - 34 999	3 400	2 300	5 700
35 000 - 36 999	2 000	1 800	3 900
37 000 - 38 999	1 200	1 300	2 500
39 000 - 40 999	860	870	1 700
41 000 - 42 999	480	700	1 200
43 000 - 44 999	350	490	840
45 000 - 46 999	270	400	660
47 000 -	770	1 200	2 000

1) Antalsuppgiften avser lönepopulationen, inte antal sysselsatta. Se förklaring i stycket *Objekt och population* under avsnittet *Fakta om statistiken*. För antal sysselsatta, se tabell 12 – 14.

7. Primärkommunal sektor 2006. Genomsnittlig månadslön och lönespridning i kronor efter utbildningsinriktning och kön

7. Municipal sector 2006. Average monthly salary and salary dispersion in SEK by field of education and sex

Utbildningsinriktning	Kön	Antal ¹	Månadslön				Ålder
			Undre kvartil	Median	Övre kvartil	Medellön	
Samtliga	Kvinnor	602 500	18 500	20 400	23 000	21 100	44
	Män	160 200	19 200	21 900	25 500	23 000	44
	Totalt	762 700	18 600	20 600	23 500	21 500	44
0 Allmän utbildning	Kvinnor	88 200	17 100	18 400	20 000	18 700	43
	Män	24 400	17 500	19 300	21 400	19 700	42
	Totalt	112 600	17 100	18 600	20 300	18 900	43
1 Pedagogik och lärarutbildning	Kvinnor	157 500	20 800	22 700	25 600	23 400	45
	Män	44 100	22 100	24 800	27 500	25 300	47
	Totalt	201 600	21 000	23 100	26 200	23 800	46
2 Humaniora och konst	Kvinnor	18 600	17 100	19 400	22 100	20 000	36
	Män	7 100	17 800	20 300	23 100	21 000	38
	Totalt	25 700	17 300	19 600	22 400	20 300	36
3 Samhällsvetenskap, juridik, handel och administration	Kvinnor	63 800	18 200	19 800	22 400	21 000	46
	Män	15 400	19 400	22 500	27 600	24 800	45
	Totalt	79 200	18 300	20 100	23 300	21 800	45
4 Naturvetenskap, matematik och data	Kvinnor	5 700	18 100	20 000	23 000	20 900	41
	Män	3 700	19 100	22 300	25 800	23 300	42
	Totalt	9 300	18 400	20 800	24 100	21 900	41
5 Teknik och tillverkning	Kvinnor	14 200	17 700	19 500	21 900	20 500	44
	Män	30 800	18 900	21 100	24 500	22 600	45
	Totalt	45 000	18 500	20 500	23 800	22 000	45
6 Lant- och skogsbruk samt djursjukvård	Kvinnor	3 900	16 700	18 500	20 500	19 000	35
	Män	2 300	18 700	20 300	23 100	21 400	47
	Totalt	6 200	17 300	19 100	21 500	19 900	39
7 Hälso- och sjukvård samt social omsorg	Kvinnor	204 700	18 700	20 300	22 700	21 000	44
	Män	20 400	19 000	21 300	24 400	22 600	41
	Totalt	225 100	18 700	20 300	22 900	21 200	43
8 Tjänster	Kvinnor	36 400	17 500	18 700	20 300	19 100	44
	Män	9 100	19 200	22 000	25 100	23 000	44
	Totalt	45 500	17 700	19 100	21 100	19 900	44

1) Antalsuppgiften avser lönepopulationen, inte antal sysselsatta. Se förklaring i stycket *Objekt och population* under avsnittet *Fakta om statistiken*. För antal sysselsatta, se tabell 12 – 14.

Uppgifterna i tabellen är korrigerade 2012-11-22.

8. Primärkommunal sektor 2006. Genomsnittlig månadslön och lönespridning i kronor efter utbildningsnivå och kön

8. Municipal sector 2006. Average monthly salary and salary dispersion in SEK by level of education and sex

Utbildningsnivå	Kön	Antal ¹	Månadslön				Ålder
			Undre kvartil	Median	Övre kvartil	Medellön	
Samtliga	Kvinnor	602 500	18 500	20 400	23 000	21 100	44
	Män	160 200	19 200	21 900	25 500	23 000	44
	Totalt	762 700	18 600	20 600	23 500	21 500	44
1 Förgymnasial utbildning kortare än 9 år	Kvinnor	15 500	17 100	18 000	19 400	18 300	56
	Män	4 300	18 200	19 400	21 200	19 800	57
	Totalt	19 900	17 200	18 300	19 700	18 600	56
2 Förgymnasial utbildning minst 9 år	Kvinnor	35 300	17 000	18 300	19 800	18 600	43
	Män	10 100	17 600	19 300	21 300	19 700	43
	Totalt	45 400	17 100	18 500	20 100	18 800	43
3 Gymnasial utbildning, högst 2 år	Kvinnor	181 000	18 300	19 500	20 900	19 700	48
	Män	31 200	18 600	20 100	22 300	20 800	46
	Totalt	212 200	18 300	19 600	21 100	19 900	48
4 Gymnasial utbildning 3 år	Kvinnor	108 700	17 100	18 700	20 400	18 900	34
	Män	30 700	17 500	19 700	22 500	20 600	37
	Totalt	139 400	17 100	18 900	20 700	19 300	35
5 Eftergymnasial utbildning, kortare än 3 år	Kvinnor	98 200	20 000	21 700	23 800	22 300	45
	Män	29 700	20 200	23 000	26 400	23 800	46
	Totalt	127 900	20 100	21 900	24 400	22 700	45
6 Eftergymnasial utbildning, 3 år eller längre	Kvinnor	162 200	21 200	23 700	26 500	24 200	44
	Män	53 200	22 100	25 000	28 300	26 200	45
	Totalt	215 400	21 400	24 000	26 900	24 700	44
7 Forskarutbildning	Kvinnor	630	21 500	25 500	30 300	26 800	48
	Män	660	24 000	27 900	32 700	29 200	51
	Totalt	1 300	22 800	26 600	31 700	28 000	50

1) Antalsuppgiften avser lönepopulationen, inte antal sysselsatta. Se förklaring i stycket *Objekt och population* under avsnittet *Fakta om statistiken*. För antal sysselsatta, se tabell 12 – 14.

9. Primärkommunal sektor 2006. Genomsnittlig månadslön och lönespridning i kronor efter utbildning¹ och kön

9. Municipal sector 2006. Average monthly salary and salary dispersion in SEK by education and sex

Utbildning	Kön	Antal ²	Månadslön				Ålder
			Undre kvartil	Median	Övre kvartil	Medellön	
Samtliga	Kvinnor	602 500	18 500	20 400	23 000	21 100	44
	Män	160 200	19 200	21 900	25 500	23 000	44
	Totalt	762 700	18 600	20 600	23 500	21 500	44
Allmän utbildning							
Folkskoleutbildning och motsvarande	Kvinnor	15 500	17 100	18 000	19 400	18 300	56
	Män	4 300	18 200	19 400	21 200	19 800	57
	Totalt	19 900	17 200	18 300	19 700	18 600	56
Grundskoleutbildning och motsvarande	Kvinnor	35 300	17 000	18 300	19 800	18 600	43
	Män	10 100	17 600	19 300	21 300	19 700	43
	Totalt	45 400	17 100	18 500	20 100	18 800	43
Samhällsvetenskaplig, social och humanistisk gymnasieutbildning	Kvinnor	34 000	17 100	18 800	20 500	19 000	38
	Män	7 800	16 900	19 100	21 500	19 600	35
	Totalt	41 900	17 100	18 800	20 700	19 100	38
Naturvetenskaplig gymnasieutbildning	Kvinnor	3 400	16 100	18 100	20 000	18 400	31
	Män	2 100	16 500	19 000	21 900	19 900	33
	Totalt	5 500	16 300	18 400	20 700	19 000	32
Pedagogik och lärarutbildning							
Minst 20 högskolepoäng inom pedagogik, ej examen	Kvinnor	14 400	18 000	19 700	21 700	19 900	33
	Män	5 300	19 000	21 000	23 100	21 200	34
	Totalt	19 600	18 200	20 000	22 000	20 200	34
Förskollärover utbildning	Kvinnor	46 600	20 500	21 600	22 900	22 200	46
	Män	2 300	20 600	22 000	23 800	23 200	47
	Totalt	48 900	20 500	21 600	23 000	22 300	46
Fritidspedagogutbildning	Kvinnor	9 500	20 300	21 300	22 600	22 000	44
	Män	2 900	20 500	21 600	23 300	22 700	44
	Totalt	12 400	20 300	21 300	22 700	22 200	44
Lärover utbildning för grundskolans lägre åldrar	Kvinnor	39 000	21 600	23 900	26 400	24 200	46
	Män	7 500	22 700	25 300	27 500	25 900	48
	Totalt	46 500	21 700	24 100	26 500	24 400	46
Ämneslärover utbildning, allmänna ämnen	Kvinnor	21 400	22 400	24 600	27 400	25 200	45
	Män	13 300	23 500	26 300	28 800	26 800	47
	Totalt	34 700	22 800	25 300	28 000	25 800	46
Utbildning för lärare i praktiskt-estetiska ämnen	Kvinnor	9 300	23 000	24 900	26 600	24 900	49
	Män	6 600	23 200	25 000	27 000	25 500	48
	Totalt	15 900	23 100	25 000	26 800	25 200	49
Speciallärover utbildning	Kvinnor	9 300	25 300	26 900	28 300	26 900	54
	Män	1 400	26 200	27 700	29 200	28 200	56
	Totalt	10 700	25 400	27 000	28 400	27 100	54
Yrkeslärover utbildning	Kvinnor	3 800	24 600	26 400	28 300	27 000	53
	Män	3 600	25 100	26 500	28 000	26 900	54
	Totalt	7 300	24 900	26 400	28 100	26 900	53
Övrig eftergymnasial utbildning inom pedagogik/lärover utbildning	Kvinnor	3 900	19 300	22 000	25 000	22 700	46
	Män	1 100	20 600	23 300	26 000	24 000	48
	Totalt	5 000	19 500	22 300	25 200	23 000	47
Humaniora och konst							
Estetisk utbildning på gymnasial nivå	Kvinnor	5 200	15 800	17 500	19 400	17 900	27
	Män	1 500	16 600	18 500	21 000	19 100	32
	Totalt	6 700	16 000	17 700	19 800	18 100	29
Gymnasial utbildning för medieproduktion	Kvinnor	2 200	15 800	17 600	19 500	17 900	28
	Män	840	16 000	18 000	20 000	18 400	31
	Totalt	3 000	16 000	17 700	19 600	18 000	29
Minst 20 högskolepoäng inom humaniora/konst, ej examen	Kvinnor	5 800	18 000	20 000	22 200	20 300	37
	Män	2 400	18 100	20 300	22 500	20 600	35
	Totalt	8 100	18 000	20 000	22 300	20 400	36
Humanistisk högskoleutbildning (minst 3 år)	Kvinnor	3 100	19 800	23 000	26 000	23 400	48
	Män	1 000	20 500	23 700	27 500	24 900	48
	Totalt	4 100	20 000	23 100	26 300	23 700	48

1) Endast de vanligast förekommande utbildningarna redovisas separat. Uppgifterna i tabellen är korrigerade 2012-11-22.

2) Antalsuppgiften avser lönepopulationen, inte antal sysselsatta. Se förklaring i stycket *Objekt och population* under avsnittet *Fakta om statistiken*. För antal sysselsatta, se tabell 12 – 14.

9. Forts

Utbildning	Kön	Antal ²	Månadslön				Ålder
			Undre kvartil	Median	Övre kvartil	Medellön	
Konstnärlig eftergymnasial utbildning	Kvinnor	1 600	19 100	21 400	23 500	21 600	43
	Män	960	20 500	22 700	24 700	23 000	46
	Totalt	2 500	19 600	21 900	24 000	22 100	44
Samhällsvetenskap, juridik, handel, administration							
Handelsgymnasium/3-årig ekonomisk linje på gymnasiet	Kvinnor	6 500	18 300	19 600	21 100	20 000	47
	Män	1 700	19 000	21 100	23 800	22 000	45
	Totalt	8 200	18 400	19 800	21 600	20 400	47
Yrkesinriktad utbildning på gymnasial nivå inom handel och administration	Kvinnor	33 000	17 800	19 100	20 500	19 300	47
	Män	3 800	18 000	19 500	21 700	20 300	44
	Totalt	36 700	17 800	19 100	20 600	19 400	47
Minst 20 högskolepoäng inom Samhällsv/ekonomi/juridik, ej examen	Kvinnor	7 900	18 100	20 200	22 600	20 800	36
	Män	2 900	18 800	21 400	24 500	22 400	37
	Totalt	10 900	18 200	20 500	23 000	21 200	36
Biblioteks- och informationsvetenskaplig högskoleutbildning (minst 3 år)	Kvinnor	2 500	21 700	23 000	24 600	23 700	48
	Män	540	21 900	23 400	25 900	24 700	50
	Totalt	3 100	21 700	23 100	24 700	23 900	48
Ekonomutbildning (högskoleutbildning minst 3 år)	Kvinnor	1 800	20 200	24 500	28 600	25 300	41
	Män	1 200	22 100	26 500	32 000	28 300	45
	Totalt	3 000	21 000	25 000	30 000	26 500	43
Högskoleutbildning för organisation, administration och förvaltning (minst 3 år)	Kvinnor	2 100	24 800	28 300	32 900	29 800	49
	Män	1 400	26 900	32 500	40 300	34 400	51
	Totalt	3 500	25 500	29 500	36 000	31 600	50
Psykolog- och psykoterapeututbildning	Kvinnor	1 700	22 500	26 600	29 900	26 600	46
	Män	570	24 600	28 100	31 000	28 500	48
	Totalt	2 300	23 000	27 000	30 100	27 100	46
Samhälls- och beteendevetenskaplig högskoleutbildning (minst 3 år)	Kvinnor	3 100	21 300	24 300	28 500	25 800	48
	Män	1 700	23 000	27 000	33 500	29 500	52
	Totalt	4 800	21 800	25 200	30 000	27 100	49
Övrig eftergymn. utb. Inom samhällsv, juridik, handel och administration	Kvinnor	3 900	18 400	20 200	23 500	21 600	48
	Män	1 000	19 000	21 700	26 400	23 900	49
	Totalt	4 900	18 500	20 400	24 100	22 100	48
Naturvetenskap, matematik och data							
Yrkesinriktad utbildning på gymnasial nivå inom naturvetensk/matematik/data	Kvinnor	1 900	17 500	18 800	20 300	19 100	43
	Män	710	17 800	19 500	21 800	20 000	39
	Totalt	2 600	17 500	18 900	20 600	19 300	42
Minst 20 högskolepoäng inom naturvetensk/matematik/data, ej examen	Kvinnor	1 400	18 000	20 100	22 700	20 500	35
	Män	1 100	18 800	21 600	24 600	22 200	37
	Totalt	2 400	18 200	20 700	23 400	21 200	36
Naturvetenskaplig högskoleutbildning (minst 3 år)	Kvinnor	1 500	20 100	23 000	25 800	23 500	42
	Män	1 200	22 000	25 100	28 900	26 200	47
	Totalt	2 700	21 000	24 000	27 000	24 700	44
Teknik och tillverkning							
Tekniskt gymnasium, 2-3 år	Kvinnor	520	18 000	19 700	21 900	20 400	50
	Män	3 600	20 900	24 500	28 800	25 600	55
	Totalt	4 100	20 200	23 800	28 000	24 900	54
Byggtutbildning vid gymnasium eller yrkesskola	Kvinnor	280	17 200	18 700	20 400	18 900	39
	Män	3 700	18 500	19 900	22 000	20 500	43
	Totalt	3 900	18 400	19 800	21 900	20 400	43
Elektro- och datateknisk utbildning vid gymnasium eller yrkesskola	Kvinnor	560	17 000	18 600	20 300	18 700	42
	Män	3 800	18 300	20 300	22 500	20 700	40
	Totalt	4 400	18 100	20 000	22 200	20 500	41
Fordons- och farkostutbildning vid gymnasium eller yrkesskola	Kvinnor	210	16 500	18 200	20 100	18 400	35
	Män	2 200	18 500	19 900	21 900	20 300	41
	Totalt	2 400	18 300	19 800	21 800	20 200	41
Textil- o konfektionsutbildning vid gymnasium eller yrkesskola	Kvinnor	2 700	17 800	19 100	20 600	19 300	48
	Män	60	18 100	19 500	21 000	20 000	49
	Totalt	2 800	17 800	19 100	20 600	19 400	48
Verkstadsutbildning vid gymnasium eller yrkesskola	Kvinnor	1 400	17 200	18 500	20 200	18 800	44
	Män	4 200	18 100	19 600	21 500	20 000	45
	Totalt	5 600	17 800	19 400	21 200	19 700	45
Övrig gymnasial utbildning inom teknik och tillverkning	Kvinnor	2 600	17 600	19 200	20 700	19 300	51
	Män	2 800	18 300	20 000	22 300	20 600	51
	Totalt	5 400	18 000	19 600	21 400	20 000	51

9. Forts

Utbildning	Kön	Antal ²	Månadslön				Ålder
			Undre kvartil	Median	Övre kvartil	Medellön	
Minst 20 högskolepoäng inom teknik, ej examen	Kvinnor	1 100	18 000	20 500	22 900	20 700	33
	Män	1 300	18 400	21 000	24 000	21 400	33
	Totalt	2 400	18 200	20 800	23 500	21 100	33
Ingenjörutbildning; väg- och vatten, byggnad, lantmäteri (eftergymnasial)	Kvinnor	570	22 000	24 500	27 200	25 100	37
	Män	1 300	23 600	27 000	33 100	29 300	45
	Totalt	1 900	23 000	26 000	30 700	28 000	42
Övrig eftergymnasial utbildning inom teknik och tillverkning	Kvinnor	620	17 600	19 100	21 000	19 600	41
	Män	900	19 000	21 700	25 000	22 400	45
	Totalt	1 500	18 200	20 300	23 500	21 300	43
Lant- och skogsbruk samt djursjukvård							
Gymnasial utbildning inom lant- och skogsbruk/djursjukvård	Kvinnor	3 300	16 500	18 200	19 800	18 400	34
	Män	1 800	18 500	19 700	21 700	20 300	46
	Totalt	5 100	17 100	18 800	20 500	19 100	38
Hälsa- och sjukvård, social omsorg							
Gymnasial utbildning med inriktning mot barn och ungdom	Kvinnor	41 300	17 400	18 500	19 500	18 600	41
	Män	3 200	16 600	18 100	19 800	18 500	30
	Totalt	44 500	17 400	18 500	19 500	18 600	40
Omvårdnads- och omsorgsutbildning på gymnasial nivå	Kvinnor	100 400	18 900	20 100	21 400	20 300	44
	Män	6 300	18 800	20 200	22 000	20 500	41
	Totalt	106 700	18 900	20 100	21 400	20 300	44
Övrig gymnasial utbildning inom hälso- och sjukvård/social omsorg	Kvinnor	6 200	18 600	19 900	21 200	20 100	50
	Män	490	19 100	20 700	22 500	21 000	44
	Totalt	6 700	18 700	19 900	21 300	20 200	50
Minst 20 högskolepoäng inom hälso- o sjukvård/social omsorg, ej examen	Kvinnor	6 300	19 000	20 900	22 800	20 900	34
	Män	1 100	19 300	21 300	23 500	21 500	34
	Totalt	7 400	19 000	21 000	22 900	21 000	34
Arbets terapeututbildning	Kvinnor	3 100	21 100	22 500	24 000	22 900	44
	Män	140	21 300	22 800	24 700	23 300	42
	Totalt	3 300	21 200	22 500	24 000	22 900	44
Fritidsledarutbildning (eftergymnasial)	Kvinnor	3 200	18 400	19 800	21 600	20 500	42
	Män	2 800	19 000	20 600	23 200	21 800	43
	Totalt	6 100	18 600	20 100	22 300	21 100	43
Sjukgymnastutbildning	Kvinnor	1 400	21 300	22 900	24 600	23 200	41
	Män	350	21 600	23 000	24 600	23 500	42
	Totalt	1 800	21 400	22 900	24 600	23 200	42
Sjuksköterskeutbildning	Kvinnor	17 000	23 400	25 000	27 500	25 600	48
	Män	1 600	23 900	26 000	28 900	26 700	47
	Totalt	18 600	23 400	25 000	27 600	25 700	48
Social serviceutbildning	Kvinnor	6 900	22 100	24 600	27 500	25 200	46
	Män	530	22 000	24 500	27 800	25 500	46
	Totalt	7 400	22 100	24 600	27 500	25 200	46
Socionomutbildning	Kvinnor	12 900	22 300	24 400	26 600	25 300	44
	Män	2 700	23 400	25 600	29 700	27 600	48
	Totalt	15 600	22 500	24 500	27 000	25 700	44
Övrig eftergymn. utb. Inom hälso- o sjukvård/social omsorg	Kvinnor	4 200	20 000	22 600	25 200	23 000	43
	Män	920	21 600	24 300	27 200	25 200	47
	Totalt	5 200	20 200	23 000	25 500	23 400	44
Tjänster							
Hotell- och restaurangutbildning på gymnasial nivå	Kvinnor	12 800	17 000	18 200	19 400	18 300	40
	Män	1 900	17 000	18 500	20 500	19 000	35
	Totalt	14 800	17 000	18 200	19 500	18 400	40
Transportutbildning på gymnasial nivå	Kvinnor	980	17 500	18 800	20 300	19 100	49
	Män	1 100	18 400	19 700	21 700	20 300	45
	Totalt	2 100	17 900	19 300	21 100	19 700	47
Övrig gymnasial utbildning inom tjänsteområdet	Kvinnor	20 500	17 700	19 000	20 400	19 200	46
	Män	3 900	21 800	23 800	26 400	24 400	49
	Totalt	24 400	18 000	19 400	21 400	20 100	47
Övrig eftergymnasial utbildning inom tjänsteområdet	Kvinnor	1 400	19 000	22 000	25 000	22 500	39
	Män	1 100	20 800	23 700	26 500	24 600	40
	Totalt	2 500	19 900	22 700	25 600	23 400	39

10. Primärkommunal sektor 2006. Genomsnittlig månadslön i kronor efter näringsgren, anställningsform och kön

10. Municipal sector 2006. Average monthly salary in SEK by branch of industry, type of appointment and sex

Anställningsform	Kön	Näringsgren				
		Samtliga	Utbildning	Hälso- och sjukvård	Omsorg och sociala tjänster	Övrig verksamhet
Samtliga	Kvinnor	21 100	23 000	24 200	20 300	21 400
	Män	23 000	24 100	33 400	20 600	23 900
	Totalt	21 500	23 300	26 000	20 400	22 600
Heltidsanställd	Kvinnor	22 300	24 200	24 600	21 000	23 000
	Män	24 100	24 900	33 600	21 700	24 500
	Totalt	22 800	24 400	26 800	21 100	23 900
Deltidsanställd	Kvinnor	20 800	22 000	23 200	20 500	20 100
	Män	21 900	22 900	34 600	20 600	22 400
	Totalt	20 900	22 200	24 500	20 500	20 500
Övriga	Kvinnor	18 300	17 800	26 600	18 500	17 700
	Män	18 700	18 500	30 000	18 700	19 000
	Totalt	18 400	18 000	27 400	18 500	18 200

11. Primärkommunal sektor 2006. Genomsnittlig månadslön i kronor efter näringsgren, tjänstgöringens omfattning och kön

11. Municipal sector 2006. Average monthly salary in SEK by branch of industry, extent of employment and sex

Tjänstgöringens omfattning	Kön	Näringsgren				
		Samtliga	Utbildning	Hälso- och sjukvård	Omsorg och sociala tjänster	Övrig verksamhet
Samtliga	Kvinnor	21 100	23 000	24 200	20 300	21 400
	Män	23 000	24 100	33 400	20 600	23 900
	Totalt	21 500	23 300	26 000	20 400	22 600
Heltidstjänstgörande	Kvinnor	22 300	24 200	24 600	21 000	23 000
	Män	24 100	24 900	33 500	21 700	24 500
	Totalt	22 800	24 400	26 700	21 100	23 800
Deltidstjänstgörande	Kvinnor	20 200	21 400	23 800	19 900	19 600
	Män	20 600	21 700	33 300	19 600	21 200
	Totalt	20 200	21 400	25 100	19 900	20 000

12. Primärkommunal sektor 2006. Antal sysselsatta efter näringsgren, anställningsform och kön

12. Municipal sector 2006. Number of employees by branch of industry, type of appointment and sex

Anställningsform	Kön	Näringsgren				
		Samtliga	Utbildning	Hälsa- och sjukvård	Omsorg och sociala tjänster	Övrig verksamhet
Samtliga	Kvinnor	627 000	154 200	1 200	402 700	68 900
	Män	178 500	61 400	280	51 800	65 000
	Totalt	805 500	215 600	1 500	454 500	133 900
Heltidsanställd	Kvinnor	273 400	87 900	580	147 500	37 400
	Män	119 500	45 400	180	23 800	50 200
	Totalt	392 900	133 300	760	171 200	87 600
Deltidsanställd	Kvinnor	253 700	55 300	490	175 400	22 500
	Män	28 800	11 400	60	11 400	6 000
	Totalt	282 400	66 600	550	186 800	28 400
Övriga	Kvinnor	99 900	11 000	110	79 800	9 000
	Män	30 200	4 600	30	16 700	8 900
	Totalt	130 100	15 600	140	96 500	17 800

13. Primärkommunal sektor 2006. Antal sysselsatta efter näringsgren, tjänstgöringens omfattning och kön

13. Municipal sector 2006. Number of employees by branch of industry, extent of employment and sex

Tjänstgöringens omfattning	Kön	Näringsgren				
		Samtliga	Utbildning	Hälsa- och sjukvård	Omsorg och sociala tjänster	Övrig verksamhet
Samtliga	Kvinnor	627 000	154 200	1 200	402 700	68 900
	Män	178 500	61 400	280	51 800	65 000
	Totalt	805 500	215 600	1 500	454 500	133 900
Heltidstjänstgörande	Kvinnor	278 400	88 100	580	150 600	39 100
	Män	124 900	45 500	190	24 900	54 300
	Totalt	403 200	133 600	760	175 500	93 400
Deltidstjänstgörande	Kvinnor	348 600	66 100	600	252 100	29 800
	Män	53 600	15 900	90	26 900	10 700
	Totalt	402 200	82 000	690	279 000	40 500

14. Primärkommunal sektor 2006. Antal sysselsatta efter tjänstgöringens omfattning, län, kommun och kön

14. Municipal sector 2006. Number of employees by extent of employment, county, municipality and sex

Län/Kommun	Antal					Förändring 05-06		Heltids- personer	Antal invånare
	Samtliga	Heltidstjänstgörande		Deltidstjänstgörande		Antal	Procent		
		Kvinnor	Män	Kvinnor	Män				
Hela riket	805 500	278 400	124 900	348 600	53 600	22 000	2,8	640 200	9 113 300
Stockholms län	123 800	50 100	20 500	43 100	10 000	1 400	1,1	100 700	1 918 100
Botkyrka	6 100	2 800	1 000	1 900	410	310	5,4	5 100	77 600
Danderyd	1 800	690	230	770	140	-100	-5,2	1 400	30 500
Ekerö	1 700	530	200	820	150	-20	-0,9	1 300	24 300
Haninge	5 200	2 400	810	1 700	340	300	6,0	4 300	73 000
Huddinge	6 200	2 700	930	2 100	430	200	3,3	5 100	90 200
Järfälla	3 900	1 600	700	1 300	320	170	4,5	3 200	62 300
Lidingö	2 900	1 100	450	1 100	310	120	4,4	2 300	42 300
Nacka	4 300	1 800	780	1 400	310	110	2,5	3 600	82 400
Norrtälje ¹	2 300	880	370	910	180	-2 140	-47,7	1 900	54 800
Nykvarn	670	260	90	280	40	20	3,4	540	8 600
Nynäshamn	2 200	790	260	980	130	60	2,7	1 700	25 000
Salem	1 100	450	180	390	70	70	6,9	880	14 700
Sigtuna	2 800	1 100	480	1 000	180	140	5,4	2 300	37 000
Sollentuna	3 500	1 400	480	1 300	300	10	0,2	2 800	60 500
Solna	2 500	1 100	380	840	270	50	1,9	2 000	61 700
Stockholm	49 400	20 300	8 900	15 900	4 300	1 800	3,7	40 800	782 900
Sundbyberg	2 100	940	330	640	170	50	2,7	1 700	34 500
Södertälje	6 300	2 500	960	2 400	440	190	3,0	5 000	81 800
Tyresö	3 100	1 200	420	1 200	280	50	1,7	2 400	41 500
Täby	3 000	1 000	480	1 200	300	50	1,6	2 300	61 000
Upplands-Bro	1 700	650	230	720	100	-10	-0,6	1 300	21 600
Upplands Väsby	2 600	1 100	360	1 000	180	-50	-1,8	2 100	37 800
Vallentuna	1 700	600	220	780	150	60	3,8	1 400	27 900
Vaxholm	730	240	80	350	70	30	3,8	550	10 400
Värmdö	2 700	1 000	360	1 000	240	70	2,6	2 100	35 800
Österåker	2 500	960	280	1 100	190	-150	-5,7	1 900	37 900
Kommunalförbund	630	30	570	10	20	30	5,6	610	.
Uppsala län	25 100	8 400	3 700	11 000	2 000	-60	-0,2	19 400	306 400
Enköping	3 200	1 300	470	1 300	160	90	2,9	2 600	38 500
Häbo	1 500	600	200	600	100	80	5,4	1 200	18 600
Knivsta	930	320	90	460	60	10	0,9	690	13 600
Tierp	2 000	560	220	1 100	130	60	3,0	1 400	19 900
Uppsala	14 300	4 700	2 300	6 000	1 300	-500	-3,3	11 200	185 200
Älvkarleby	810	300	80	390	50	40	5,3	620	9 100
Östhammar	2 300	690	250	1 200	140	170	7,9	1 700	21 400
Kommunalförbund	40	0	40	-	0	0	-2,4	40	.
Södermanlands län	24 500	8 800	3 600	10 500	1 600	990	4,2	19 400	263 100
Eskilstuna	8 800	3 500	1 400	3 300	530	420	5,0	7 200	92 300
Flen	1 500	510	200	680	90	10	0,6	1 200	16 200
Gnesta	840	260	90	440	50	30	3,2	620	10 000
Katrineholm	3 700	1 200	570	1 700	270	160	4,3	2 900	32 000
Nyköping	4 500	1 600	690	1 900	300	250	5,7	3 600	50 200
Oxelösund	910	260	90	500	60	10	1,6	670	11 100
Strängnäs	2 500	940	360	1 100	140	40	1,7	2 000	31 200
Trosa	840	250	60	470	60	60	8,0	600	11 000
Vingåker	850	290	100	410	60	20	2,0	660	9 200
Kommunalförbund	40	0	30	0	0	0	-2,8	40	.
Östergötlands län	33 300	11 800	5 100	14 600	1 800	1 200	3,6	26 900	418 000
Boxholm	380	130	40	200	10	-50	-11,1	320	5 200
Finspång	2 100	730	250	1 000	90	30	1,6	1 600	20 800
Kinda	910	240	100	510	50	-40	-3,8	700	9 900
Linköping	8 900	3 100	1 400	3 800	560	400	4,7	7 100	138 600
Mjölby	2 500	860	400	1 100	150	80	3,3	2 000	25 300
Motala	4 100	1 500	730	1 700	220	220	5,6	3 400	42 000
Norrköping	9 600	4 000	1 500	3 700	390	420	4,6	8 100	125 500
Söderköping	1 300	330	190	710	70	80	6,4	960	14 100
Vadstena	780	240	100	390	50	-10	-0,6	600	7 500
Valdemarsvik	780	210	120	400	50	20	2,2	610	8 000

1) Antalet personer för Norrtälje kommun har minskat med ungefär hälften från 2005 på grund av bolagisering.

14. Forts.

Län/Kommun	Antal					Förändring 05-06		Heltids- personer	Antal invånare
	Samtliga	Heltidstjänstgörande		Deltidstjänstgörande		Antal	Procent		
		Kvinnor	Män	Kvinnor	Män				
Ydre	380	110	40	220	20	30	7,9	280	3 800
Åtvidaberg	1 100	300	130	590	110	-20	-1,8	840	11 800
Ödeshög	510	160	60	250	30	0	0,6	390	5 400
Jönköpings län	33 400	9 400	4 800	17 400	1 800	660	2,0	25 900	331 500
Aneby	590	160	60	340	30	30	4,7	440	6 600
Eksjö	1 900	480	240	1 100	140	50	2,7	1 500	16 500
Gislaved	2 900	820	410	1 600	140	-10	-0,3	2 300	29 300
Gnosjö	950	240	130	550	40	10	1,3	700	9 600
Habo	710	230	120	340	30	10	1,9	560	10 100
Jönköping	12 000	3 700	1 900	5 800	670	300	2,5	9 500	122 200
Mullsjö	630	170	100	330	40	10	1,5	470	7 100
Nässjö	3 100	820	380	1 700	210	140	4,7	2 300	29 400
Sävsjö	1 200	270	150	680	50	-100	-8,1	890	11 000
Tranås	2 000	540	340	1 000	110	30	1,6	1 600	17 800
Vaggeryd	1 300	420	150	660	60	50	3,6	1 000	12 800
Vetlanda	2 900	740	340	1 700	160	80	2,6	2 200	26 400
Värnamo	3 100	900	450	1 600	120	70	2,4	2 400	32 800
Kommunalförbund	50	0	40	0	0	0	-1,9	50	.
Kronobergs län	17 900	4 800	2 400	9 700	940	500	2,9	13 800	179 600
Alvesta	1 800	420	210	1 100	90	0	-0,2	1 400	18 700
Lessebo	840	220	100	480	40	40	4,9	630	8 100
Ljungby	2 900	720	350	1 700	140	110	3,8	2 200	27 100
Markaryd	940	260	130	500	40	40	4,0	740	9 600
Tingsryd	1 300	330	170	760	60	-30	-2,0	1 000	12 700
Uppvidinge	990	210	80	660	40	-60	-5,8	690	9 500
Växjö	7 500	2 200	1 200	3 700	460	380	5,4	5 900	78 500
Älmhult	1 500	430	180	860	60	30	1,9	1 200	15 400
Kommunalförbund	70	0	60	10	10	0	-2,9	60	.
Kalmar län	24 100	7 500	3 600	11 600	1 500	620	2,6	19 100	233 800
Borgholm	1 000	260	90	610	60	30	2,6	760	11 000
Emmaboda	870	260	120	450	40	-10	-1,4	680	9 400
Hultsfred	1 500	400	200	830	80	-10	-0,3	1 200	14 300
Högsby	710	250	100	330	30	50	6,8	550	6 000
Kalmar	5 600	1 700	910	2 600	420	270	5,1	4 500	61 300
Mönsterås	1 100	370	150	560	50	-100	-8,1	930	13 100
Mörbylånga	1 200	360	150	580	100	50	4,2	920	13 500
Nybro	2 200	570	320	1 100	150	40	1,9	1 700	19 700
Oskarshamn	2 900	1 000	440	1 300	120	30	1,0	2 400	26 200
Torsås	670	180	80	370	40	10	1,4	510	7 200
Vimmerby	1 700	550	220	840	90	100	6,0	1 300	15 600
Västervik	3 900	1 300	590	1 800	240	240	6,4	3 200	36 400
Kommunalförbund	730	240	220	180	100	-60	-7,9	600	.
Gotlands län	7 700	2 600	1 300	3 200	550	110	1,5	6 200	57 300
Gotland	7 700	2 600	1 300	3 200	550	110	1,5	6 200	57 300
Blekinge län	15 100	4 900	2 400	7 000	810	730	5,1	12 300	151 400
Karlshamn	3 000	980	460	1 500	140	100	3,3	2 500	31 200
Karlskrona	5 900	2 000	1 000	2 600	370	320	5,7	4 900	61 800
Olofström	1 400	470	160	670	70	40	2,9	1 100	13 400
Ronneby	2 800	890	400	1 300	160	170	6,7	2 200	28 400
Sölvesborg	1 700	520	160	970	60	100	5,9	1 300	16 600
Kommunalförbund	290	60	180	30	20	10	4,0	260	.
Skåne län	99 800	32 000	16 100	45 100	6 600	3 000	3,1	79 300	1 184 500
Bjuv	1 200	410	150	570	70	60	5,6	940	14 200
Bromölla	1 100	300	100	640	50	10	0,6	810	12 100
Burlöv	1 200	470	170	520	80	40	3,3	970	15 700
Båstad	1 200	270	160	750	60	20	1,5	940	14 200
Eslöv	3 000	1 100	460	1 300	180	130	4,7	2 400	30 400
Helsingborg	9 600	3 400	1 700	4 000	580	450	4,9	7 900	123 400
Hässleholm	4 900	1 200	660	2 700	280	200	4,3	3 700	49 400
Höganäs	2 000	500	290	1 100	120	60	3,2	1 500	23 900
Hörby	1 200	350	140	700	60	50	4,1	940	14 500
Höör	1 100	320	170	590	80	50	4,3	900	14 800

14. Forts.

Län/Kommun	Antal				Förändring 05-06		Heltids- personer	Antal invånare	
	Samtliga	Heltidstjänstgörande		Deltidstjänstgörande		Antal			Procent
		Kvinnor	Män	Kvinnor	Män				
Klippan	1 700	450	250	920	120	30	2,0	1 300	16 100
Kristianstad	7 600	2 200	1 300	3 600	490	310	4,2	6 100	76 500
Kävlinge	2 000	570	240	1 100	140	0	0,1	1 600	27 400
Landskrona	3 700	1 100	600	1 700	260	80	2,3	2 900	40 000
Lomma	1 300	460	170	600	90	-150	-10,0	1 000	19 400
Lund	9 800	3 000	1 600	4 300	930	260	2,7	7 500	103 300
Malmö	20 400	8 500	4 000	6 500	1 400	260	1,3	17 300	276 200
Osby	1 300	320	180	730	50	30	2,7	1 000	12 600
Perstorp	570	140	80	300	40	20	3,3	450	6 900
Simrishamn	1 700	390	180	980	150	60	3,4	1 300	19 400
Sjöbo	1 300	350	170	750	70	-20	-1,1	1 000	17 700
Skurup	1 200	330	130	700	70	40	3,2	910	14 700
Staffanstorps	1 400	430	190	670	110	20	1,1	1 100	20 800
Svalöv	1 100	350	130	540	50	40	4,0	840	13 100
Svedala	1 500	430	190	790	90	30	1,8	1 100	19 000
Tomelilla	1 100	260	110	670	70	40	4,1	820	12 700
Trelleborg	3 600	1 200	620	1 700	180	160	4,6	2 900	40 300
Vellinge	1 700	600	240	770	110	60	3,3	1 300	32 300
Ystad	2 100	570	300	1 100	150	10	0,3	1 700	27 400
Åstorp	1 300	360	160	720	70	110	8,7	970	13 900
Ängelholm	3 300	870	440	1 700	220	110	3,4	2 600	38 700
Örkelljunga	890	200	100	540	60	30	3,4	670	9 500
Östra Göinge	1 200	380	170	580	50	-20	-1,9	930	13 900
Kommunalförbund	1 200	280	640	150	80	440	62,0	1 100	.
Hallands län	26 800	7 500	3 700	14 000	1 500	790	3,0	20 700	288 900
Falkenberg	3 600	1 100	500	1 900	190	160	4,7	2 900	39 900
Halmstad	8 600	2 500	1 400	4 200	490	340	4,1	6 800	89 000
Hylte	1 000	300	110	550	40	-20	-1,5	780	10 400
Kungsbacka	6 300	1 900	690	3 300	380	200	3,3	4 700	71 000
Laholm	2 000	450	260	1 200	120	30	1,7	1 500	23 200
Varberg	4 900	1 200	690	2 700	280	70	1,5	3 800	55 500
Kommunalförbund	400	70	100	190	40	0	-0,7	300	.
Västra Götalands län	143 600	48 600	21 200	64 400	9 500	4 600	3,3	112 600	1 538 300
Ale	2 500	930	350	1 000	130	30	1,3	1 900	26 800
Alingsås	3 800	1 100	520	1 900	280	20	0,4	2 900	36 500
Bengtsfors	1 100	320	140	590	60	30	2,9	830	10 100
Bollebygd	600	210	60	290	30	110	23,0	460	8 200
Borås	9 500	3 600	1 500	3 700	670	140	1,5	7 700	100 200
Dals-Ed	590	150	90	320	30	10	2,2	440	4 900
Essunga	580	120	60	370	30	10	2,1	430	5 700
Falköping	3 300	930	470	1 700	200	140	4,4	2 600	31 200
Färgelanda	670	200	70	360	40	20	2,8	490	6 800
Grästorps	630	180	70	340	30	40	6,8	490	5 800
Gullspång	620	160	80	340	30	-10	-1,6	460	5 500
Göteborg	37 800	15 200	5 800	14 000	2 700	1 500	4,2	30 300	489 800
Götene	1 200	390	130	630	80	60	5,5	960	13 000
Herrljunga	980	240	100	580	60	20	2,5	720	9 200
Hjo	830	230	90	460	50	60	8,0	650	8 900
Härryda	3 100	1 100	360	1 500	210	70	2,3	2 400	32 400
Karlsborg	660	190	80	340	40	-10	-1,1	490	6 900
Kungälv	3 800	1 100	500	1 900	240	110	3,1	2 900	38 900
Lerum	3 100	1 100	430	1 300	230	120	4,0	2 400	37 100
Lidköping	4 100	1 200	630	2 100	290	140	3,5	3 200	37 500
Lilla Edet	1 100	330	120	540	70	20	1,4	790	12 800
Lysekil	1 800	520	260	890	100	70	4,1	1 300	14 600
Mariestad	2 400	640	360	1 200	150	-60	-2,4	1 800	23 900
Mark	3 500	940	490	1 800	200	30	0,9	2 700	33 600
Mellerud	1 000	290	110	590	60	20	1,7	790	9 600
Munkedal	1 100	260	130	660	50	40	3,6	800	10 200
Mölnadal	5 300	1 900	650	2 400	380	110	2,1	4 100	58 900
Orust	1 500	430	140	860	100	80	5,3	1 100	15 200
Partille	2 900	980	340	1 300	240	80	2,7	2 200	33 600
Skara	1 900	710	300	840	80	90	5,0	1 600	18 600
Skövde	5 000	1 600	800	2 300	350	290	6,2	3 900	50 200
Sotenäs	1 000	300	150	510	40	50	5,1	790	9 300
Stenungsund	2 100	760	300	990	100	50	2,3	1 700	23 200

14. Forts.

Län/Kommun	Antal				Förändring 05-06		Heltids- personer	Antal invånare	
	Samtliga	Heltidstjänstgörande		Deltidstjänstgörande		Antal			Procent
		Kvinnor	Män	Kvinnor	Män				
Strömstad	1 200	350	180	550	90	10	1,1	910	11 600
Svenljunga	1 100	240	110	650	60	20	1,4	780	10 400
Tanum	1 300	290	150	750	80	20	1,8	920	12 300
Tibro	1 200	310	200	620	80	60	5,3	930	10 700
Tidaholm	1 400	430	180	660	80	40	2,8	1 100	12 700
Tjörn	1 500	380	160	870	70	40	2,8	1 100	15 000
Tranemo	1 200	290	140	680	60	10	1,2	900	11 700
Trollhättan	5 600	2 400	900	2 000	320	400	7,8	4 600	53 800
Töreboda	1 100	290	120	580	70	50	5,0	800	9 400
Uddevalla	5 700	1 900	900	2 500	430	200	3,6	4 500	50 500
Ulricehamn	2 100	670	230	1 100	150	40	1,9	1 600	22 400
Vara	1 600	540	210	790	80	-10	-0,6	1 200	16 000
Vårgårda	1 200	290	110	670	80	70	6,1	850	10 900
Vänersborg	3 700	1 200	550	1 700	250	150	4,2	2 900	37 000
Åmål	1 600	430	230	870	100	-20	-1,1	1 200	12 700
Öckerö	1 100	260	110	700	70	40	3,2	790	12 200
Kommunalförbund	1 100	80	920	40	50	0	0,3	1 000	.
Värmlands län	28 400	9 200	4 600	12 800	1 700	980	3,6	22 300	273 500
Arvika	2 700	720	400	1 400	180	-30	-1,2	2 000	26 100
Eda	820	230	80	460	50	10	0,6	600	8 700
Filipstad	1 400	410	200	680	80	70	5,2	1 100	11 000
Forshaga	1 300	440	200	570	60	100	8,2	1 000	11 500
Grums	940	290	110	490	40	20	1,7	720	9 300
Hagfors	1 500	480	210	740	80	30	1,9	1 200	13 100
Hammarö	1 500	570	230	590	100	90	6,2	1 200	14 500
Karlstad	7 600	2 900	1 500	2 700	490	250	3,4	6 200	82 900
Kil	1 100	350	130	600	60	70	6,1	860	11 800
Kristinehamn	2 300	790	390	980	120	120	5,4	1 800	23 800
Munkfors	480	200	70	190	30	30	7,4	380	3 900
Storfors	450	150	50	230	30	30	6,1	350	4 500
Sunne	1 500	440	250	680	70	80	5,6	1 100	13 600
Säffle	1 900	490	270	980	120	100	5,6	1 400	16 000
Torsby	1 600	450	260	780	100	40	2,7	1 200	12 900
Årjäng	1 200	270	130	720	80	-10	-1,1	850	9 800
Kommunalförbund	300	60	180	30	20	20	6,8	270	.
Örebro län	27 500	9 600	4 500	11 800	1 600	1 100	4,0	22 100	275 000
Askersund	1 100	380	120	580	40	30	2,5	860	11 500
Degerfors	940	300	120	460	70	60	6,7	740	10 000
Hallsberg	1 500	430	210	810	70	0	-0,2	1 200	15 300
Hällefors	790	300	120	340	30	10	1,0	650	7 500
Karlskoga	3 100	1 200	490	1 300	170	160	5,5	2 500	30 200
Kumla	2 000	710	300	860	110	170	9,3	1 600	19 600
Laxå	590	220	60	290	30	0	0,2	460	6 000
Lekeberg	590	190	60	310	30	10	2,3	460	7 100
Lindesberg	2 400	730	320	1 200	160	90	3,8	1 900	23 100
Ljusnarsberg	500	180	50	240	30	20	3,3	380	5 200
Nora	950	310	100	480	50	10	1,3	730	10 500
Örebro	12 500	4 600	2 200	4 900	810	510	4,2	10 200	129 000
Kommunalförbund	530	120	290	90	40	-10	-0,9	490	.
Västmanlands län	22 600	8 400	3 600	9 400	1 200	350	1,6	18 400	262 000
Arboga	1 300	450	220	580	60	50	4,3	1 000	13 400
Fagersta	1 200	430	130	530	70	-40	-3,1	920	12 200
Hallstahammar	1 500	590	160	660	70	10	0,5	1 200	15 000
Heby	1 100	330	110	630	70	40	3,2	850	13 500
Kungsör	870	300	120	400	60	20	1,7	690	8 200
Köping	2 600	860	370	1 200	120	50	2,0	2 100	24 700
Norberg	530	190	60	240	40	-10	-1,8	410	5 800
Sala	2 100	700	370	960	120	-40	-1,7	1 700	21 400
Skinnskatteberg	430	170	60	170	20	-40	-8,6	340	4 800
Surahammar	830	320	70	410	40	30	3,6	670	10 100
Västerås	9 500	3 800	1 600	3 500	520	220	2,4	7 900	132 900
Kommunalförbund	670	200	320	110	40	60	10,1	610	.

14. Forts.

Län/Kommun	Antal				Förändring 05-06		Heltids- personer	Antal invånare	
	Samtliga	Heltidstjänstgörande		Deltidstjänstgörande		Antal			Procent
		Kvinnor	Män	Kvinnor	Män				
Dalarnas län	29 300	9 300	4 100	13 800	2 000	980	3,5	22 600	275 700
Avesta	2 200	750	310	1 000	100	20	0,9	1 700	22 000
Borlänge	4 700	1 800	640	2 000	310	260	5,9	3 700	47 400
Falun	5 500	1 700	800	2 600	430	260	4,9	4 300	55 300
Gagnef	1 200	240	140	710	70	0	0,1	820	10 100
Hedemora	1 800	620	230	820	110	50	2,8	1 400	15 400
Leksand	1 600	380	180	910	150	20	0,9	1 200	15 500
Ludvika	2 700	1 100	420	1 100	110	130	4,9	2 200	25 500
Malung	1 300	350	210	670	80	40	2,9	980	10 500
Mora	2 000	640	270	930	140	10	0,6	1 600	20 200
Orsa	830	210	110	420	90	50	6,4	620	7 000
Rättvik	1 400	330	150	780	150	60	4,4	1 000	10 900
Smedjebacken	940	370	120	420	40	40	4,9	760	10 700
Säter	1 000	330	100	530	80	20	2,2	750	11 000
Vansbro	860	210	110	490	60	10	1,4	630	7 000
Älvdalen	850	280	130	400	40	10	1,1	660	7 400
Kommunalförbund	400	90	230	50	30	10	2,3	360	.
Gävleborgs län	27 600	11 200	4 400	10 600	1 500	1 400	5,2	22 600	275 700
Bollnäs	3 000	1 300	570	980	170	310	11,3	2 600	26 300
Gävle	8 100	3 300	1 300	3 100	490	440	5,7	6 700	92 400
Hofors	1 100	410	110	520	60	30	2,6	870	10 100
Hudiksvall	3 900	1 500	610	1 600	220	170	4,5	3 100	37 000
Ljusdal	1 800	790	290	630	60	-60	-3,4	1 500	19 200
Nordanstig	1 100	540	140	370	60	80	8,1	900	9 800
Ockelbo	600	150	60	340	40	30	5,1	440	6 000
Ovanåker	1 200	330	180	670	70	30	2,5	970	11 800
Sandviken	3 900	1 700	530	1 500	190	230	6,1	3 200	36 700
Söderhamn	2 700	1 200	500	910	120	110	4,1	2 300	26 300
Kommunalförbund	120	10	110	-	0	0	0,9	120	.
Västernorrlands län	25 500	9 800	4 000	10 100	1 500	1 100	4,3	20 500	244 000
Härnösand	2 600	910	460	980	230	150	6,3	2 100	25 100
Kramfors	2 200	710	300	1 000	170	40	2,0	1 700	19 800
Sollefteå	2 400	870	410	940	160	-10	-0,2	1 900	20 800
Sundsvall	9 200	4 100	1 300	3 300	480	450	5,1	7 400	94 500
Timrå	1 800	790	290	640	110	190	11,4	1 500	17 900
Ånge	1 200	450	170	540	60	30	2,5	960	10 600
Örnsköldsvik	5 900	2 100	900	2 600	320	200	3,4	4 800	55 200
Kommunalförbund	190	10	160	0	10	0	0,5	180	.
Jämtlands län	13 800	4 400	2 400	5 900	1 200	240	1,8	10 800	127 000
Berg	960	280	120	470	100	30	3,6	710	7 600
Bräcke	790	290	110	330	60	0	-0,3	640	7 200
Härjedalen	1 400	370	210	730	110	0	-0,1	1 000	10 800
Krokom	1 600	420	210	820	130	60	3,8	1 100	14 300
Ragunda	670	190	90	350	40	10	1,5	510	5 800
Strömsund	1 500	590	260	510	100	-100	-6,2	1 200	12 800
Åre	1 000	330	150	460	100	60	5,7	790	10 000
Östersund	5 300	1 700	980	2 200	500	180	3,4	4 200	58 600
Kommunalförbund	580	200	230	90	70	10	1,6	530	.
Västerbottens län	27 900	9 000	4 500	12 000	2 500	630	2,3	21 800	257 600
Bjurholm	290	70	30	160	30	10	1,7	200	2 500
Dorotea	360	140	50	140	30	-10	-2,5	280	3 100
Lycksele	1 700	540	330	680	190	70	4,1	1 400	12 600
Malå	410	200	60	140	20	20	4,5	340	3 300
Nordmaling	850	250	90	460	60	30	4,0	640	7 400
Norsjö	620	170	70	340	40	-10	-1,7	470	4 400
Robertfors	890	240	100	460	90	20	1,7	650	7 000
Skellefteå	8 500	2 600	1 300	3 900	660	230	2,7	6 700	72 000
Sorsele	380	110	60	170	50	-40	-8,8	290	2 900
Storuman	750	250	100	330	70	0	0,3	560	6 400
Umeå	9 700	3 400	1 700	3 700	920	190	2,0	7 600	111 200
Vilhelmina	1 100	330	200	440	110	50	4,7	830	7 300
Vindeln	670	180	80	370	50	40	5,7	500	5 700
Vännäs	1 200	340	220	570	110	20	1,3	970	8 400
Åsele	460	120	80	210	40	30	7,6	360	3 300

14. Forts.

Län/Kommun	Antal				Förändring 05-06		Heltids- personer	Antal invånare	
	Samtliga	Heltidstjänstgörande		Deltidstjänstgörande		Antal			Procent
		Kvinnor	Män	Kvinnor	Män				
Norrbottens län	27 700	10 800	4 500	10 600	1 800	800	3,0	22 400	251 900
Arjeplog	410	140	80	170	30	0	-0,2	330	3 200
Arvidsjaur	960	380	140	370	80	30	2,8	760	6 800
Boden	3 300	1 100	560	1 400	290	-10	-0,3	2 600	28 000
Gällivare	2 100	980	360	630	130	10	0,6	1 700	19 000
Haparanda	1 100	460	170	430	80	70	6,7	940	10 200
Jokkmokk	610	230	90	270	30	0	0,2	490	5 500
Kalix	1 900	720	270	850	110	100	5,4	1 500	17 400
Kiruna	2 300	1 200	330	660	80	70	3,3	2 000	23 300
Luleå	7 400	2 900	1 200	2 800	470	140	1,9	6 100	73 300
Pajala	1 000	400	180	340	80	130	14,4	800	6 700
Piteå	4 300	1 500	660	1 800	280	150	3,6	3 400	40 900
Älvsbyn	1 100	350	140	520	70	60	5,7	840	8 700
Övertorneå	470	140	80	200	50	0	0,6	370	3 900
Övertorneå	680	250	140	250	50	50	8,4	570	5 200
Kommunalförbund	20	0	20	-	0	0	-4,5	20	.

15. Primärkommunal sektor 2006. Antal anställda¹, nyanställda och avgångna efter ålder och kön

15. Municipal sector 2006. Number of employees, new appointments and resignations/retirements by age and sex

Ålder		Antal			Heltidspersoner		
		Kvinnor	Män	Totalt	Kvinnor	Män	Totalt
Samtliga	Anställda	697 300	187 400	884 700	488 200	152 000	640 200
	Nyanställda	85 900	32 500	118 400	47 900	22 200	70 100
	Avgångna	71 200	24 000	95 200	31 600	13 400	45 000
- 24	Anställda	53 700	14 400	68 000	26 000	7 600	33 600
	Nyanställda	28 600	8 500	37 200	12 200	4 100	16 200
	Avgångna	17 800	6 100	23 900	6 500	2 500	9 000
25 - 29	Anställda	52 300	14 700	67 000	32 400	10 700	43 100
	Nyanställda	13 100	4 600	17 700	7 800	3 000	10 800
	Avgångna	8 900	2 900	11 800	4 100	1 500	5 600
30 - 34	Anställda	70 200	18 600	88 800	44 200	14 900	59 100
	Nyanställda	9 700	3 300	13 100	6 000	2 400	8 400
	Avgångna	6 900	2 300	9 200	3 100	1 300	4 400
35 - 39	Anställda	79 400	19 300	98 700	54 500	15 900	70 400
	Nyanställda	8 800	3 100	11 900	5 500	2 300	7 900
	Avgångna	5 900	1 900	7 800	2 700	1 100	3 700
40 - 44	Anställda	90 600	21 200	111 800	67 000	17 800	84 800
	Nyanställda	8 000	3 100	11 100	5 100	2 400	7 500
	Avgångna	5 500	1 800	7 300	2 500	1 100	3 600
45 - 49	Anställda	91 800	22 300	114 200	70 300	19 200	89 600
	Nyanställda	5 900	2 700	8 600	3 800	2 100	6 000
	Avgångna	4 400	1 600	6 000	2 000	980	3 000
50 - 54	Anställda	92 500	25 500	118 000	71 400	22 200	93 600
	Nyanställda	4 500	2 600	7 100	3 000	2 100	5 200
	Avgångna	4 000	1 500	5 500	1 800	930	2 700
55 - 59	Anställda	92 100	27 800	119 900	70 200	24 300	94 500
	Nyanställda	3 700	2 500	6 200	2 500	2 100	4 600
	Avgångna	4 000	1 600	5 700	1 600	1 000	2 600
60 - 64	Anställda	68 500	21 600	90 100	49 400	18 300	67 600
	Nyanställda	2 500	1 800	4 300	1 600	1 500	3 100
	Avgångna	11 200	3 400	14 600	6 200	2 500	8 700
65 -	Anställda	6 200	2 000	8 300	2 900	1 200	4 100
	Nyanställda	930	280	1 200	230	90	320
	Avgångna	2 500	930	3 400	1 100	520	1 600

1) I anställda ingår tjänstlediga. I antal sysselsatta (i andra tabeller) ingår inte tjänstlediga. Av denna anledning är antalet anställda större än antalet sysselsatta.

16. Antal sysselsatta inom offentlig sektor efter kön 2002-2006, tusental

16. Number of employees in the public sector by sex 2002-2006, thousands

Sektor	2002		2003		2004		2005		2006	
	Antal	Heltids- personer	Antal	Heltids- personer	Antal	Heltids- personer	Antal	Heltids- personer	Antal	Heltids- personer
Hela offentliga sektorn										
Kvinnor	887,1	710,6	899,6	719,7	898,7	718,3	905,8	723,7	927,0	744,8
Män	327,3	290,8	335,5	294,9	335,7	295,1	334,1	292,5	342,4	300,7
Totalt	1 214,4	1 001,3	1 235,1	1 014,6	1 234,4	1 013,4	1 239,9	1 016,2	1 269,4	1 045,5
Staten										
Kvinnor	104,0	94,9	110,1	98,4	110,3	99,1	109,9	97,4	113,0	99,6
Män	113,6	106,6	119,1	109,0	119,1	109,5	116,7	106,2	116,1	105,5
Totalt	217,7	201,4	229,3	207,4	229,5	208,7	226,6	203,6	229,1	205,2
Landsting										
Kvinnor	172,6	145,0	178,6	149,1	182,0	152,4	183,1	153,6	187,0	157,0
Män	43,4	39,5	45,1	40,6	46,4	41,9	46,6	42,2	47,8	43,2
Totalt	216,0	184,5	223,7	189,7	228,4	194,3	229,8	195,8	234,8	200,2
Primärkommuner										
Kvinnor	610,5	470,6	610,9	472,2	606,3	466,8	612,8	472,7	627,0	488,2
Män	170,4	144,7	171,4	145,3	170,2	143,7	170,7	144,1	178,5	152,0
Totalt	780,9	615,3	782,2	617,5	776,5	610,4	783,5	616,9	805,5	640,2

Uppgifterna i tabellen är korrigerade 2007-06-21.

Fakta om statistiken

Detta Statistiska meddelande (SM) ingår i Medlingsinstitutets och SCB:s löpande lönestrukturstatistik och avser löner och sysselsättning inom primärkommunal sektor 2006. Syftet med undersökningen är att årligen belysa löner och sysselsättning inom Sveriges kommuner i termer av nivå, utveckling och struktur.

Statistiska centralbyrån och Sveriges Kommuner och Landsting (tidigare Kommun- respektive Landstingsförbundet) har sedan 1965 samarbetat med att ta fram statistik över primärkommunal personal.

Detta omfattar statistiken

Objekt och population

Målpopulationen omfattar samtliga anställda inom primärkommunerna den 1 november 2006. Anställda inom kommunalägda bolag ingår inte i undersökningen, de ingår i undersökningen för privat sektor.

I den redovisade statistiken används två olika undersökningspopulationer, en för statistiken över sysselsättning och en för statistiken över löner. Dessa populationer är inte identiska och definieras enligt nedan:

Sysselsättningspopulation

I sysselsättningspopulationen ingår samtliga arbetstagare som var anställda den 1 november samt arbetstagare med lön per timme som får ersättning (minst 100 kronor exklusive rörliga lönetillägg) utbetald i november för arbetad tid under oktober. Följande grupper är dock exkluderade: Heltidstjänstlediga, Arvodesanställda och förtroendevalda samt Deltidsanställda brandmän och brandbefäl.

Lönepopulation

Lönepopulationen utgår från sysselsättningspopulationen men avgränsas vidare genom att endast personer som under mät månaden fyllt 18 men inte 65 år ingår. Dessutom exkluderas arbetstagare i arbetsmarknadspolitiska åtgärder och anställda med en tjänstgöringsomfattning som är mindre än fem procent.

I både sysselsättnings- och lönepopulationen kan en person förekomma, och räknas, flera gånger om denne har flera tjänster. Således räknas antalet tjänster, inte antalet personer.

Skillnaden mellan sysselsättnings- och lönepopulationen är cirka 42 800 personer. Plusarbetare, som är cirka 16 200 personer, ingår i sysselsättningspopulationen men inte i lönepopulationen.

Statistiska mått

Sysselsättningsuppgifterna redovisas dels med *antal* sysselsatta, dels med *förändring* av antal sysselsatta från föregående år. Löneuppgifterna redovisas med *medellön*, *median*, *undre* och *övre kvartil* samt *förändring* från föregående år. Medellön beräknas som summan av individernas lön dividerat med antalet individer. Undre kvartil, median och övre kvartil innebär att 25 procent, 50 procent respektive 75 procent av de anställda har en lön som understiger det angivna värdet.

Redovisningsgrupper

I SM-statistiken görs framförallt indelningar efter kön, yrke, region och utbildning. Indelningar efter ålder, tjänstgöringens omfattning och månadslön förekommer också.

Specialbearbetningar kan göras på en finare redovisningsnivå då materialet är totalundersökt.

Referenstid

Huvuddelen av uppgifterna avser 1 november 2006. Sysselsättning, lön och lönetillägg för timanställda samt lönetillägg för hel- och deltidsanställda baseras på arbetad tid under oktober månad. Sysselsättning och grundlön för heltids- och deltidsanställda baseras på överenskommen sysselsättning och lön den 1 november.

Definitioner och förklaringar

Variabler

Variabelinnehållet beskrivs i alfabetisk ordning, variabler och begrepp markerade med fet stil i löpande text finns definierade under egen rubrik.

Anställningsform

Det förekommer tre olika anställningsformer i redovisningen, Heltidsanställda, Deltidsanställda och Övriga.

Observera att heltidsanställda ibland kan vara deltidstjänstgörande p.g.a. partiell tjänstledighet. De som ingår i anställningsformerna Deltidsanställda och Övriga kan ibland vara heltidstjänstgörande.

Grundlön

Med grundlön avses avtalad lön inklusive fasta lönetillägg. Med fasta lönetillägg avses huvudsakligen tillägg som är knutna till tjänsten och oberoende av arbetstidens förläggning. I det fall tjänstgöringens omfattning inte avser heltid räknas grundlönen om till heltid med hjälp av **tjänstgöringens omfattning**.

Heltidspersoner

Antalet heltidspersoner i en redovisningsgrupp beräknas som summan av **tjänstgöringens omfattning** för de anställningar som tillhör redovisningsgruppen i undersökningsmaterialet. T.ex. summeras två anställningar med 60 procent respektive 40 procent tjänstgöringsomfattning inom ett visst län till en heltidsperson i detta län.

Kommun

Med kommun avses i normalfallet anställningens tjänsteställe. Kommunindelningen följer 2006 års regionala indelning.

Kommunalförbund

Inom vissa län förekommer kommunal verksamhet som inte kan hänföras till en specifik primärkommun utan drivs gemensamt av flera primärkommuner eller tillsammans med ett landsting. Här ingår bland annat vård- och brandförbund. Anställningar i kommunalförbund som huvudsakligen drivs av kommuner redovisas som primärkommunal personal.

Kön

Uppgift om kön hämtas från individernas personnummer.

Län

Med län avses i normalfallet individens tjänsteställe. Länsindelningen följer 2006 års regionala indelning.

Månadslön

Med månadslön avses anställningens sammanlagda grundlön plus **rörliga lönetillägg** samt naturaförmåner. Övertidsersättning ingår ej. I det fall tjänstgöringens omfattning ej avser heltid räknas grundlönen och de rörliga lönetilläggen om till heltid.

Nyanställda/avgångna

Med nyanställda avses de individer som tillkommit i årets undersökning, med avgångna avses de individer som fanns med i föregående års undersökning men som saknas i årets.

I tabell 15 blir inte summan av antalet anställda 2005 plus nyanställda 2006 minus avgångna 2006 lika med antalet anställda 2006. Detta beror på att redan anställda kan ha fått fler eller färre tjänster.

Näringsgren

De anställda är indelade i näringsgrenarna Utbildning, Hälso- och sjukvård, Omsorg och sociala tjänster samt Övrig verksamhet.

Offentlig sektor

Med offentlig sektor avses Primärkommunala, Landstingskommunala och Statliga verksamhetsområden.

Region

Region är definierad enligt NUTS 2 och från och med lönestatistiken för år 2005 gäller följande kodning: 1: Stockholms län, 2: Uppsala, Södermanlands, Östergötlands, Örebro och Västmanlands län, 3: Jönköpings, Kronobergs, Kalmar och Gotlands län, 4: Blekinge och Skåne län, 5: Hallands och Västra Götalands län, 6: Värmlands, Dalarnas och Gävleborgs län, 7: Västernorrlands och Jämtlands län, 8: Västerbottens och Norrbottens län.

Rörliga lönetillägg

Med rörliga lönetillägg avses tillägg knutna till arbetstidens förläggning, t.ex. ob-, jour- och beredskapsersättning. Även vissa övriga, svårklassificerade tillägg förs hit.

Tjänstgöringens omfattning

Med tjänstgöringens omfattning avses faktisk tjänstgöringstid i förhållande till heltid för en individ under mät månaden.

Med heltidstjänstgörande avses den som är *i*) heltidsanställd utan partiell tjänstledighet eller *ii*) timanställda som arbetat 165 timmar eller mer. Med partiell tjänstledighet avses föräldraledighet enligt lagen om allmän försäkring, lagen om rätt till ledighet för vård av barn, utbildning m.m.

Med deltidstjänstgörande avses den som är antingen *i*) heltidsanställd med partiell tjänstledighet eller *ii*) deltidstjänstgörande med eller utan partiell tjänstledighet eller *iii*) timanställda som arbetat mindre än 165 timmar under mätperioden.

Med tjänstledig avses den *i*) vars inrapporterade tjänstledighet är 100 procent av den överenskomna tjänstgöringens omfattning, eller *ii*) den vars utbetalda lön minus utbetalda rörliga tillägg och övertidstillägg ej överstiger 100 kronor.

Tjänstgöringens omfattning kan ej överstiga 100 procent.

Utbildning

Klassificering av utbildningens nivå och inriktning har skett enligt Svensk Utbildningsnomenklatur (SUN 2000) som ersatt den gamla Svensk Utbildningsnomenklatur (SUN). SUN 2000 består, till skillnad från gamla SUN, av två delar: en nivåmodul och en inriktningsmodul som kan användas separat. Utbildningsnivån följer dock klassificeringen i SUN. Uppgift om individernas utbildning har hämtats från SCB:s utbildningsregister, 2006 års version.

Yrke

Klassificering av yrke har skett enligt SSK 96 som ansluter nära till den internationella yrkesnomenklaturen ISCO-88. Redovisning sker enligt SSK:s undergrupper på fyrsiffernivå.

Ålder

Med ålder avses uppnådd ålder under mät månaden.

Så görs statistiken

Undersökningen är en årlig totalundersökning som genomförs i samarbete mellan SCB och Sveriges Kommuner och Landsting. Sveriges Kommuner och

Landsting samlar in individuppgifter från samtliga kommuner. Efter granskning och bearbetning vidarebefordras dessa uppgifter till SCB.

Statistikens tillförlitlighet

Statistikens tillförlitlighet är enligt vår bedömning god.

Osäkerhetskällor

Täckning

Täckningsfel uppstår då rampopulationen inte överensstämmer med målpopulationen.

Övertäckning utgörs av anställda som inte tillhör målpopulationen men som ändå kommit med i undersökningen. Timavlönad personal som var anställd under oktober men inte från och med 1 november faller in i denna kategori. Övertäckning inbegriper även dubbelredovisad personal, d.v.s. de arbetstagare som uppehåller mer än en tjänst. Övertäckningen p.g.a. dubbelredovisning ger en överskattning med cirka 23 800 personer för lönepopulationen och 26 100 personer för sysselsättningspopulationen.

Undertäckning utgörs av anställda som tillhör målpopulationen men som inte kommit med i undersökningen. Timavlönad personal som anställdes från och med 1 november samt ett mindre antal anställda under övriga centrala överenskommelser berörs. Några beräkningar av undertäckningen har ej gjorts.

Urval

Undersökningen är en totalundersökning.

Mätning

Mätfel uppstår när felaktiga uppgifter lämnats och inte rättats i granskningen. Olika former av rörliga tillägg som för vissa yrkesgrupper är svåra att periodisera kan ses som en typ av mätfel. Ingen studie har dock utförts för att kartlägga mätfelens omfattning och storlek.

Bortfall

Bortfall utgörs av icke inrapporterade anställda samt anställda för vilka mätvärden saknas. Storleken på dess fel har ej beräknats.

Bearbetning

Bearbetningsfel kan uppkomma t.ex. i samband med dataregistrering och granskning. Materialet granskas av Sveriges kommuner och landsting. Storleken på dessa fel har ej beräknats.

Bra att veta

Jämförbarhet

Från och med 2006 har antalsuppgifterna avrundats.

2006 har antalet personer för Norrtälje kommun minskat med ungefär hälften från 2005 på grund av bolagisering.

Mättidpunkten var fr.o.m. 1965 1 oktober. Den ändrades 1973 till 1 mars vilket resulterade i att 1972 års undersökning ställdes in. Från och med 1990 ändrades mättidpunkten till 1 november med undantag för 1991 års statistik då mättidpunkten var 1 oktober. Försiktighet vid jämförelser över tiden bör iakttas.

Spridningsformer

Detta Statistiska meddelande och uppgifter i Sveriges statistiska databas utgör den huvudsakliga redovisningen av lönestatistiken för statlig sektor. Efterfrågade tabeller och diagram med uppgifter för det senaste året finns på undersökningens produktsida www.scb.se/AM0106. Dessutom görs statistiken tillgänglig i ett par tabeller i Statistisk årsbok. Uppgifterna ingår också i underlaget för lönestatistik avseende hela arbetsmarknaden som publiceras separat i de statistiska databaserna.

Primärmaterial

SCB utför på beställning specialbearbetningar av primärmaterial. Forskare, utredare m.fl. kan efter prövning få tillgång till avidentifierat uppgiftsmaterial för egen bearbetning. Personnummer lämnas dock aldrig ut av sekretesskäl.

Annan statistik

SCB producerar även motsvarande statistik för den resterande delen av offentlig sektor samt för arbetare respektive tjänstemän inom den privata sektorn. Denna redovisas i form av Statistiska meddelanden för respektive undersökning (Löner och sysselsättning inom Statlig sektor AM50, Landstingskommunal sektor AM51, Arbetare inom privat sektor AM57 samt Tjänstemän inom privat sektor AM62). Vid jämförelser mellan de olika Statistiska meddelandena måste olikheter i lönebegrepp, populationsavgränsning och mätperiod beaktas.

SCB publicerar även undersökningen Konjunkturstatistik, löner för kommuner och landsting varje månad i form av ett Statistiskt meddelande (AM 49). Konjunkturstatistiken skiljer sig från lönestrukturstatistiken på några viktiga punkter. Den största skillnaden är att lönestrukturstatistiken samlar in uppgifter per individ medan konjunkturstatistiken samlar in uppgifter aggregerat per kommun.

Mer information om statistiken och dess kvalitet ges i en särskild [Beskrivning av statistiken](#) på SCB:s webbplats, www.scb.se.

In English

Summary

This report presents employment and salary statistics for employees in the municipal sector who were employed on 1 November 2006. The survey was carried out jointly by Statistics Sweden and the Swedish Association of Local Authorities. It does not cover municipally owned companies.

The average monthly salary for all employees was SEK 21,500. For women the average was SEK 21,100 while for men, it was SEK 23,000. Since 1 November 2005, the monthly salary has increased by an average of 2.5 percent overall, for both women and for men the monthly salary has increased by an average of 2.5 percent.

On 1 November 2006 a total of about 805,500 persons were employed in the municipal sector, 22,000 more than one year before. About 627,000 of these employees were women and 178,500 men. The figures do not include 79,300 persons on leave of absence.

List of tables

Explanation of symbols	9
1. Municipal sector 2006. Average monthly salary in SEK by county and sex	9
2. Municipal sector 2006. Average monthly salary and salary dispersion in SEK by occupation and sex	10
3. Municipal sector 2006. Average monthly salary in SEK and additional information by occupation and sex	13
4. Municipal sector 2006. Average monthly salary in SEK by occupation, age and sex	16
5. Municipal sector 2006. Average monthly salary in SEK by occupation, region and sex.	18
6. Municipal sector 2006. Number of employees by monthly salary interval in SEK and sex	20
7. Municipal sector 2006. Average monthly salary and salary dispersion in SEK by field of education and sex	21
8. Municipal sector 2006. Average monthly salary and salary dispersion in SEK by level of education and sex	22
9. Municipal sector 2006. Average monthly salary and salary dispersion in SEK by education and sex	23
10. Municipal sector 2006. Average monthly salary in SEK by branch of industry, type of appointment and sex	26
11. Municipal sector 2006. Average monthly salary in SEK by branch of industry, extent of employment and sex	26
12. Municipal sector 2006. Number of employees by branch of industry, type of appointment and sex	27
13. Municipal sector 2006. Number of employees by branch of industry, extent of employment and sex	27
14. Municipal sector 2006. Number of employees by extent of employment, county, municipality and sex	28

15. Municipal sector 2006. Number of employees, new appointments and resignations/retirements by age and sex	34
16. Number of employees in the public sector by sex 2002-2006, thousands	35

List of terms

anställd	employee
anställningsform	type of appointment
antal	number
avgångna	resignations/retirements
befattning	position
deltidsanställda	part-time employees
deltidstjänstgörande	part-time work
fasta lönetillägg	fixed salary supplements
förändring	alteration, change
genomsnitt	average
grundlön	basic monthly salary
heltidsanställda	full-time employees
heltidstjänstgörande	full-time work
heltidspersoner	full-time equivalents
hälso- och sjukvård	public health and medical services
invånare	inhabitants
kommun	municipality
kommunalförbund	local regional federation of local authorities
kvartil	quartile
kvinnor	women
kön	sex
landsting	county council
län	county
median	median
månadslön	monthly salary incl. salary supplements
män	men

nyanställda	new appointments
näringsgren	branch of industry
offentlig	public
primärkommun	municipality
privat	private
region	region
rörliga lönetillägg	variable salary supplements
samtliga	total, all
sektor	sector
stat	central government
summa	sum
Sveriges kommuner och landsting	The Swedish Association of Local Authorities and Regions
sysselsatta	employees
sysselsättning	employment
tjänstgöringens omfattning	extent of employment
tjänstledighet	leave of absence
totalt	total
utbildning	education
yrke	occupation
ålder	age
övrig(a)	other(s)